

муниципальное бюджетное общеобразовательное учреждение

«Средняя школа № 10» г.Арзамас

*Дизайн-панка*

*на тему:*

# *Платье «Ромашка»*

*Номинация:*

*«Швейное изделие»*



**Выполнила:**

**Гатина Алиса ,  
ученица 8 Б класса**

**Руководитель:**

**Белякова Ю.В.,**

**учитель  
технологии**

**Арзамас, 2019**

## Содержание

### *Подготовительный этап*

Определение потребности и краткая формулировка задачи	3
Исследование	4
Дизайн-спецификация	9
Набор первоначальных идей. Выбор лучшей идеи.	10
Проработка идеи	12
Характеристика ткани	13
Выбор инструментов, оборудования и принадлежностей	14

### *Технологический этап.*

Конструирование	15
Моделирование	20
Раскрой изделия	21
Технологическая последовательность изготовления изделия	22

### *Заключительный этап.*

Испытание и оценка	22
Экономический расчет	22
Экологическое обоснование	22
Информационные источники	23

## *Определение потребности. Краткая формулировка задачи.*

Откройте свой шкаф. Посмотрите внимательно. Сколько платьев в вашем гардеробе? Все ли вы их носите? Все ли вам идут?

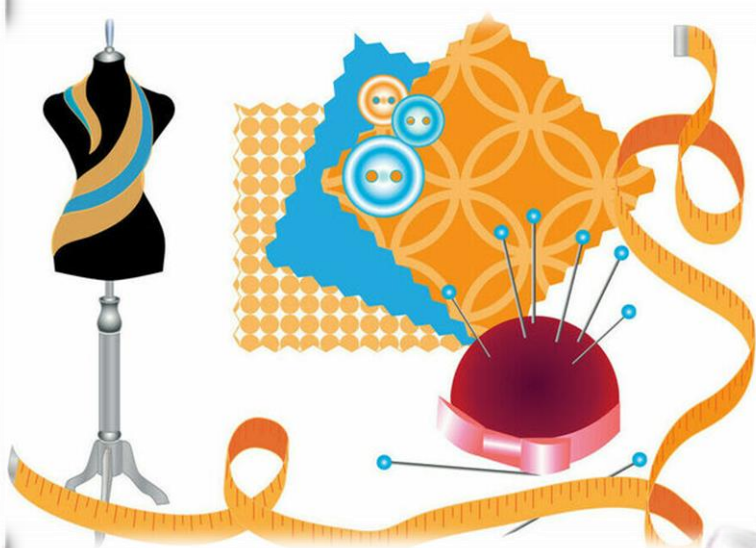
Каждая девушка время от времени просматривает свой гардероб. И я не исключение. В очередной раз перебирая свои вещи, я заметила, что в моем гардеробе совсем нет платьев. А скоро лето.

На уроках технологии я научилась изготавливать одежду. В 7 классе я научилась шить плечевое изделие - ночную сорочку. И когда передо мной встал выбор темы проекта в 8 классе, я решила шить платье.

**Цель проекта:** Совершенствование своих возможностей в области проектной деятельности, развитие способностей и умений по работе на швейной машине; разработка и выполнение творческого проекта; оценка проделанной работы.

### **Задачи:**

- ✚ Изучить историю платья;
- ✚ Изготовить индивидуальную модель;
- ✚ Самостоятельно разработать проект;
- ✚ Сэкономить бюджет: изделие, которое я сошью должно быть не дорогим.
- ✚ Сшить платье хорошего качества, для этого надо изучить критерии оценки качества изделия.
- ✚ Оценить проделанную работу
- ✚ Продемонстрировать свое творение окружающим.



## Когда и кто надел первое платье

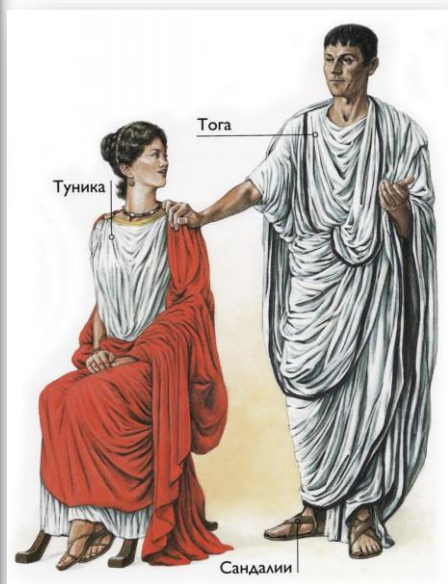
**Сначала — о происхождении слова.**

Современное слово «платье» происходит от древне-русского «платие», что означало «одежда». «Платие» образовано от «плать», или «плат». «Плат» же, в свою очередь, означает не только «платок» (не самое употребляемое в современном языке значение), но и «большой кусок полотна или холста». Таким образом, «платье» и «платок» — слова-родственники.

**Когда появилось платье?**

«Платье» в древности означало абсолютно любую вещь в гардеробе, как женщины, так и мужчины. Не было такого разграничения понятий. Наверное, поэтому людям было легче и проще жить. Им не нужно было ничего придумывать, называть штаны штанами.

Только спустя некоторое время, это название было закреплено за любимым в наше время женским атрибутом.



Считается, что платье «выросло» из древних плащей и накидок. Первый прообраз платья появился в Древней Греции: два куска ткани скреплялись булавками на плечах и поясом на талии. Византийцы впервые пришили к облачению с полноценными рукавами. Изначально платье носили все (в том числе исконный русский сарафан был одеждой и женской, и мужской). Брюки в принципе существовали, но были одеждой

«специализированной», для тех, кто много ездил верхом (у тех же древних римлян одежда со штанинами считалась «варварской», относящейся к культуре варваров). Массово переодеваться из платьев в брюки мужчины стали только в Средние века — именно это время можно считать рождением платья как приближенного к современному понятия.

Предметом исключительно женского гардероба платье стало начиная с XV столетия. Характерно, что именно тогда оно стало значительно изменяться и усложняться — в общем, так или иначе украшаться. В XVI—XVII веках



вошли в моду корсеты, пышные юбки и рукава. Театральное барокко в восемнадцатом столетии сменило более лёгкое рококо, ещё через сто лет в моду вернулись более простые силуэты. Каркасы платьев стали облегчаться, однако кринолины, тюрнюры, нижние юбки всё же делали наряды достаточно «неповоротливыми» и сложными.

Революция случилась в XX веке: сначала платья освободили от корсетного верха и множества нижних юбок, затем начала уменьшаться длина. Сначала даже демонстрация лодыжек производила сенсацию, но в 1920-х в моду пришли платья до колена и чуть выше.

В 1926-м появилось маленькое чёрное платье — его придумала Коко Шанель.

В 40-е были в моде пышные юбки и рукава-фонарики. Во времена мировых войн платья были простыми, до колена, прямоугольного силуэта. Женственность

и шик вернулись в моду со стилем new look после войны благодаря Кристиану Диору. В 50-е распространились коктейльные платья. 60-е принесли платья-мини, 70-е — стили хиппи и диско, 80-е — поп-арт и геометричность. Начиная с 90-х мода на платья перестала быть столь однозначной. Последние три десятка лет модным может быть и платье в ретро-стиле, и совершенно современное, и длинное, и суперкороткое.



## В каком стиле будет платье?

Стиль, в переводе – определенный набор признаков, характеризующих индивидуальную манеру самовыражения в какой либо области

**Классический стиль (консервативный)** - это сдержанная простота в линиях, лаконичный крой. Вещи этого стиля привлекательны своим высоким качеством и добротностью материалов. Преобладает ахроматическая цветовая гамма или пастельные оттенки. Это самый неэмоциональный стиль, всё в нем крайне умеренно.



**Романтический стиль** в одежде подразумевает создание возвышенного, утонченного образа. Для стиля характерно использование рюшей, воланов, длинных платьев летящего кроя.

Для мужчин в романтическом стиле характерны жилеты, шейные платки, рубашки с широкими рукавами и романтические фасоны шляп. Стилю присущ цветочный принт, а также нежная пастельная цветовая гамма.



**Спортивный стиль** характеризуется свободной, не стесняющей движения одеждой, предназначенной для занятий спортом и активного отдыха или повседневная одежда, стилизованная под спортивную, имеющая атрибутику присущую спортивной экипировке. Достаточно яркая и динамичная по своему характеру одежда отличается практичностью и удобством.



**Фольклорный стиль (фолк стиль)** - одежда, стилизованная под национальные костюмы. Идея стиля состоит в том, чтобы не полностью копировать национальные наряды, а лишь заимствовать определенные элементы, включая их в современные модели. Широко используется вязка, плетение, лоскутная техника, аппликации и разнообразная вышивка. Фолк стиль отличается удобством.



## *В какой силуэт выбрать?*

*Силуэт — это плоскостное изображение объёмной формы.*



### **Трапециевидный силуэт**

напоминает форму трапеции. Изделия такого силуэта могут быть свободными по всей длине либо фиксированными поясом по талии. Современное решение трапециевидного силуэта — умеренная линия плеч и небольшое расширение к низу.

### **Прямой силуэт**

По своей геометрической форме прямой силуэт в одежде близок к прямоугольнику или квадрату, в зависимости от длины изделия. В одежде прямого силуэта талия не акцентируется, а конструктивные линии (рельефы) не приталивают изделие.





## Приталенный силуэт

Изделия этого силуэта характеризуются плотным прилеганием по талии. При этом объём верхней части изделия может быть различным – от плотно облегающего, повторяющего формы тела, до очень свободного.



## Полуприлегающий силуэт

занимает промежуточное положение между малообъёмным прямым и приталенным силуэтами. Он характеризуется более мягким прилеганием по линии груди, чем в приталенном варианте, неплотным прилеганием в области талии и бёдер, спокойным расширением книзу, иногда едва заметным. Линия талии на изделии не всегда соответствует её положению на фигуре – она может быть расположена

*Я решила выбрать полуприлегающий силуэт. Из всех стилей я выбираю романтический*

# Дизайн-спецификация

платье

для повседневной  
носки

швейное изделие  
для себя

в единичном  
экземпляре

ткань с хорошей  
драпируемостью

романтический стиль,  
полуприлегающий  
силуэт

соблюдение  
экологической  
безопасности

низкая себестоимость

использование  
школьного  
оборудования



*Набор первоначальных идей.  
Выбор лучшей идеи.*

1.



2.



3.



4.



**№ 1 Маленькое черное платье (платье Шанель)** - самое распространенное платье. Раньше оно было узкое с узким рукавом и сполукруглой высокой горловиной, без воротника. Такое платье должно быть в гардеробе каждой женщины. Но мне оно кажется слишком строгим, подходит девушкам более взрослым. **Мне не подходит**

**№ 2 Платье миди** Многие модницы предпочитают платье длины миди. В этом сезоне такие платья в моде. Но мне не идет такая длина. **Не подходит**

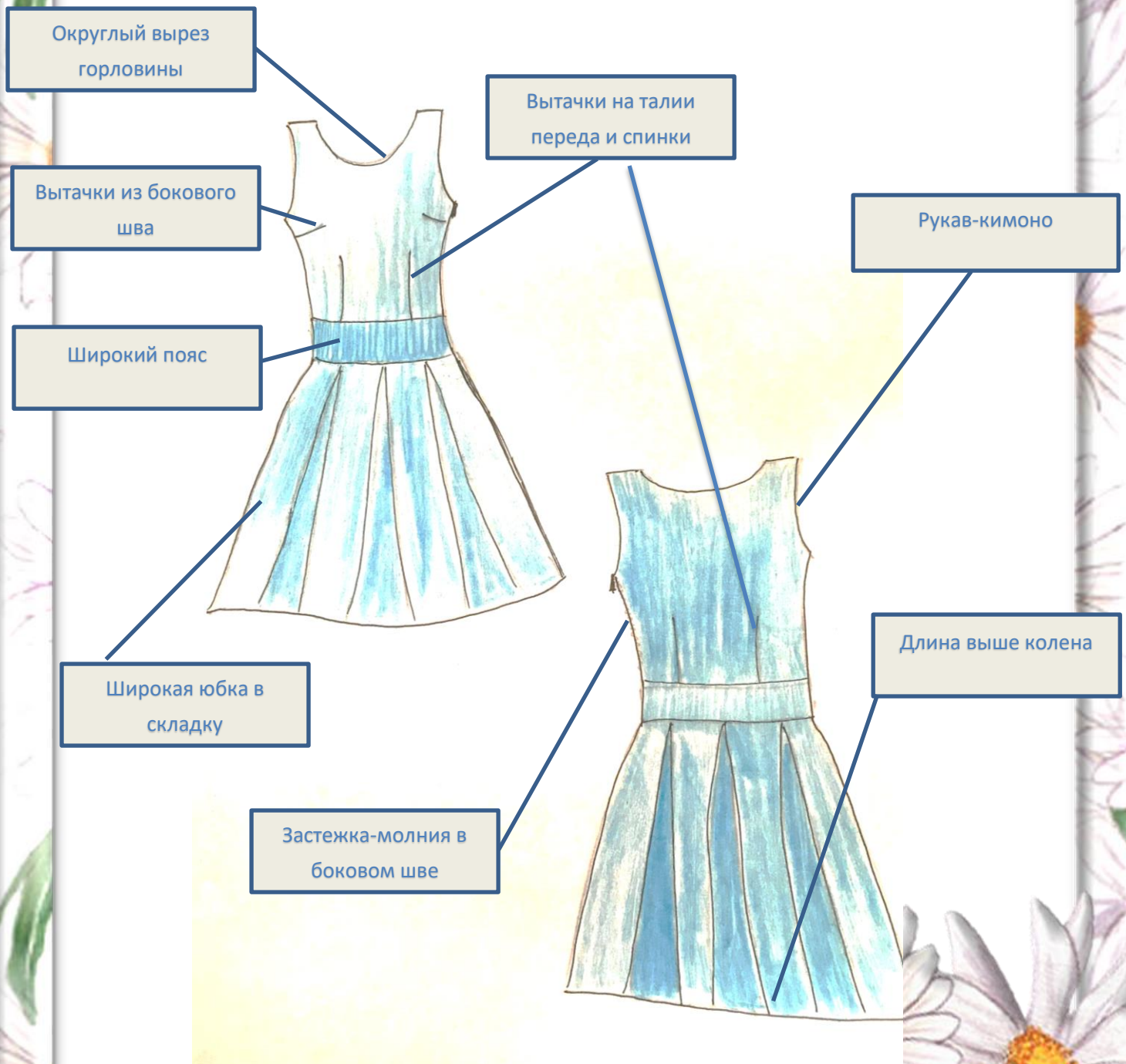
**№3 Платье нью-лук** Нарядные и повседневные, пышные и прилегающие, задорные и романтические платья с юбкой в складку пользуются неизменной популярностью. Секрет – в их универсальности и женственности. Подходит такое платье стройным девушкам.

**№ 4 Платье-рубашка** всё большую популярность приобретают легкие платья свободного кроя. Разнообразные модели изготавливаются из различного рода тканей, которые, помимо привлекательного внешнего вида и бешеной популярности, так же славятся невероятным удобством и комфортностью при ношении. Модель спортивного стиля, **мне не подходит.**

## Обоснование выбора

*Я выбрала модель №3, выглядит очень современно, романтично. И в моде этим летом.*

## Проработка идеи



## Выбор инструментов, приспособлений и оборудования.

<p>Ножницы <span style="float: right;">Да</span></p> 	<p>Игла <span style="float: right;">Да</span></p> 	<p>Швейная маши <span style="float: right;">Да</span></p> 
<p>Оверлок <span style="float: right;">Да</span></p> 	<p>Крючок <span style="float: right;">Нет</span></p> 	<p>Распарыватель <span style="float: right;">Да</span></p> 
<p>Спицы <span style="float: right;">Нет</span></p> 	<p>Утюг и гладильная доска <span style="float: right;">Да</span></p> 	<p>Электрическая плита <span style="float: right;">Нет</span></p> 

Надеть спецодежду (фартук, косынку).

### ПРИ РАБОТЕ НА ШВЕЙНОЙ МАШИНЕ С ЭЛЕКТРИЧЕСКИМ ПРОВОДОМ.

1. Перед работой проверить исправность шнура.
2. При включении и выключении машины брать только за корпус вилки.
3. Правильно ставить ногу на педаль, нажимать на нее плавно, без рывков.
4. Волосы должны быть заправлены, убраны.
5. На машине не должны лежать посторонние предметы.
6. Перед работой проверить. Не остались ли в изделии булавки и иглы.
7. Не наклоняться близко к движущимся и вращающимся частям машины.
8. Следить за правильным положением рук.

### ПРИ РАБОТЕ С ЭЛЕКТРИЧЕСКИМ УТЮГОМ.

9. Проверить исправность шнура.
10. Включать и выключать утюг сухими руками, держась за корпус вилки.
11. Ставить утюг на подставку, следить за тем, чтобы подошва утюга не касалась шнура.
12. Следить за правильной установкой положения терморегулятора. По окончании работы выключать утюг.

## Изготовление изделия.

### Снятие мерок

<b>Сш=15</b>	<b>Шг=17</b>	<b>Дс=37</b>
<b>Сб=41,5</b>	<b>Шг=17</b>	<b>Дст=38</b>
<b>Сг1=43</b>	<b>Шс=18</b>	<b>Дпт=37</b>
<b>Сг2=44</b>	<b>Шп=11</b>	<b>Дю=50</b>
<b>Ст=33</b>	<b>Вг=24</b>	<b>Оп=14</b>
<b>Цг=9</b>	<b>Впрз=20</b>	<b>Влк =36</b>

Величина прибавок в моем случае составляет:

- к полуобхвату груди —  $P_r = 6-8$  см;
- к обхвату плеча —  $P_{оп} = 5-7$  см;
- к ширине горловины —  $P_{шг} = 1,0$  см.



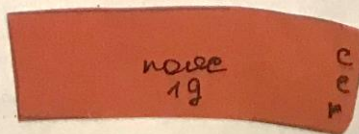
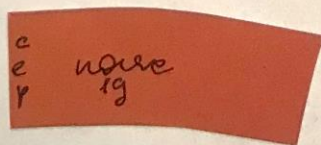
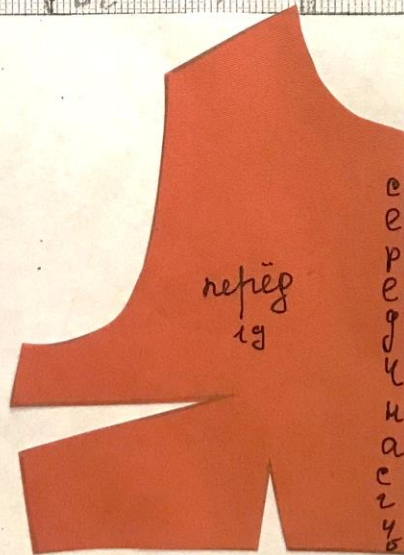
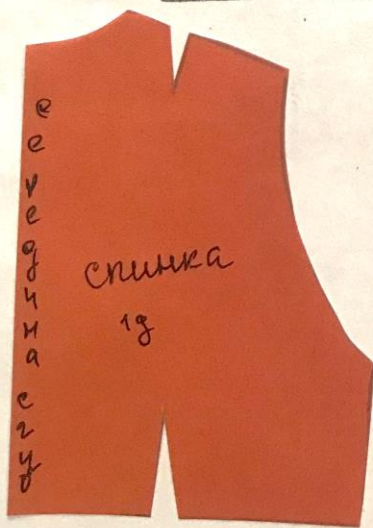
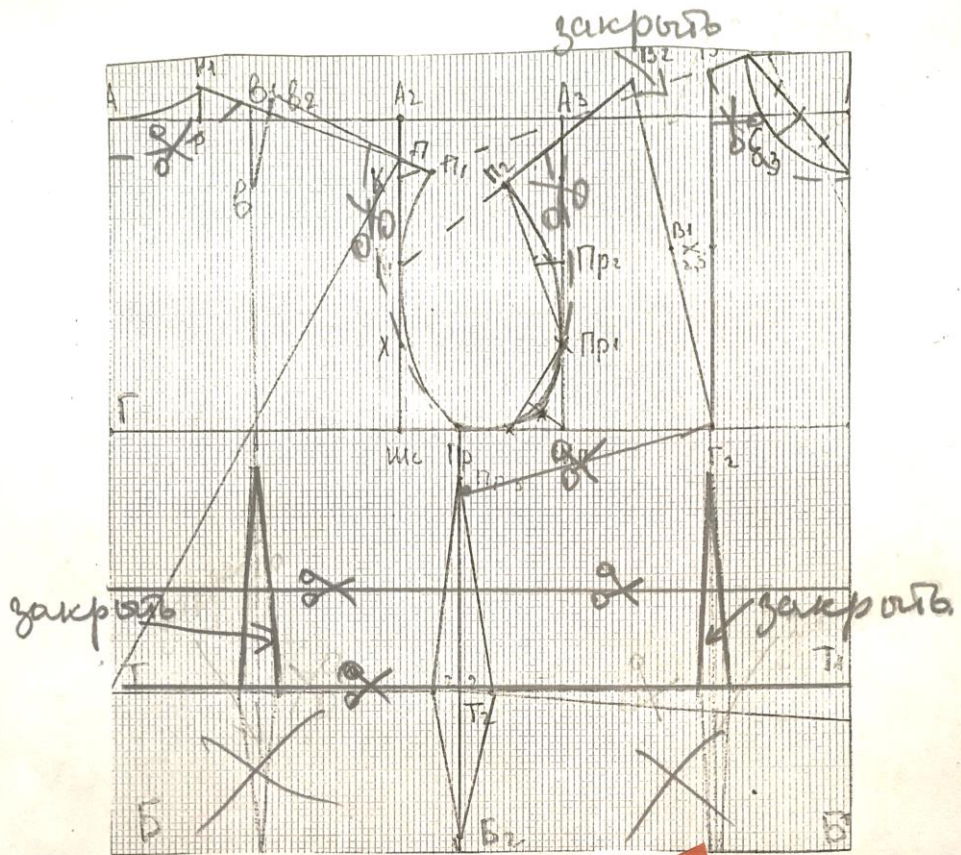
## Построение чертежа лифа

Наименование участка	Обозначение на чертеже	Расчетная формула	Расчет участка и величина в см
<b>Предварительный расчет конструкции</b>			
1. Ширина сетки	A0a1 A0Г A0Т ТБ	Cr2+Пг ВпрзII+Пспр+0,5Пдст ДтсII+Пдтс ДСТ:2-2 ДЮ	A0a=50 A0Г=22.5 A0Т=38.5 ТБ=17
2. Ширина спинки	A0a	Шс+Пшс	A0a=19
3. Ширина проймы	aa2	A0a1-(A0a+a1a2)	aa2=12.3
4. Ширина переда	a1a2	Шг+ (CrII-CrI) +Пшп	a1a2=18.7
11. Ширина горловины спинки	A0 A	1/3Сш+Пшг	A0A=7
Положение конечной плечевой точки	ТП1 АП	Впк+Пдтс Шп+2	Т1А3=37.5 АП=13
5. Расширение сетки на оформлении	Поф+Гг	A 0 a1 - (CrIII+Пг)	
12. Глубина горловины спинки	A0A	1/3 A0 A2+Пвгс	A0a=19
Построение вытачки	Av	Шп:3 Вв1 Вв2 В1в3=в1в2	Av=3.7
Середина проймы	Г2Г4=Г4Г3		
Вспомогательная точка на биссектрисе угла	Г21	Г2Г3+0,5	
Положение высшей точки горловины переда	Т1 А3	Дтп + Пдтс	
Ширина горловины переда	А3 А4	А0 А2	
Глубина горловины переда	А3 А5	А3 А4 + 1	
Построение вытачки	Г1Г7=Цг, А4Г8=Вг А4А6=2*(Cr2-Cr1)+2 Г8А6=Г8А4		Г1Г7=9 А4А6=4 А4Г8=24 Г8А6=26.2
Высота проймы переда	Г3П4=Г2П1		
Построение линии плеча		П4П5=П4П3 А6П5=Шп	
Сумма Талиевых вытачек	В	Т11 Т3 - (Ст+Пт)	В=14
Раствор вытачек	Т3Т4 Т2Т3=т2т4 Т6Т7 Тт5 Т5т6=т5т7 Т9Т10 Т1т8=г1г7 Т8т9=т8т10	0,5в  0,3в Гг2:2  0,2в  2,5:2	Т3Т4=ТН=Т4Н4 Т9Т10=7  Т12Т13=2.8 Т8Т9=Т8Т10





# Моделирование

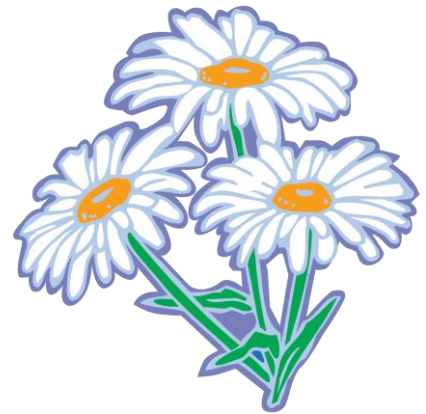


# Технология изготовления

## Раскрой изделия

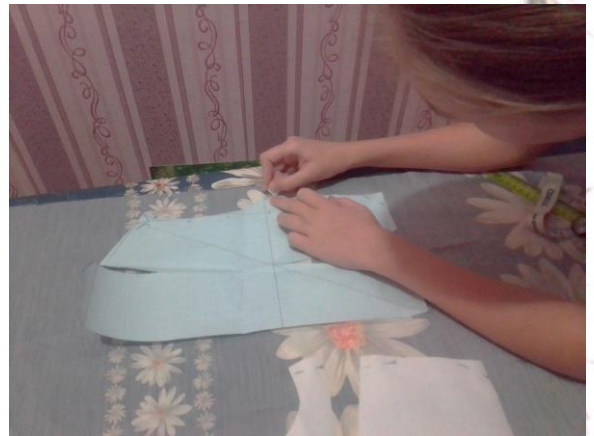
### 1. Подготовка ткани к раскрою

- ❖ Декатировка ткани
- ❖ Обнаружение дефектов
- ❖ Устранить перекося, выровнять срезы
- ❖ Срезать кромки
- ❖ Определить лицевую сторону
- ❖ Определить долевую нить
- ❖ Настелить ткань



### 2. Раскладка выкроек на ткани

- ❖ Разложить крупные детали
- ❖ Разложить мелкие детали
- ❖ Приколоть детали булавками к ткани
- ❖ Обвести детали мелом по контуру выкроек
- ❖ Выполнить прибавки
- ❖ Отметить контрольные точки (линии талии)
- ❖ Отколоть выкройку, сколоть ткань
- ❖ Вырезать детали по припускам



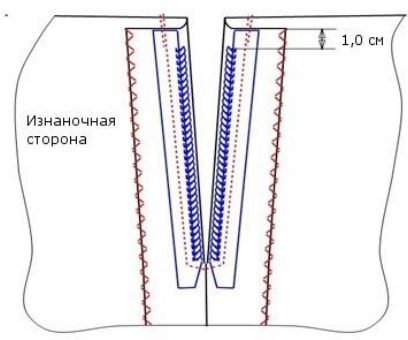
## Последовательность изготовления изделия

Наименование операции	Технические условия на выполнение операции	Рисунок
<b>Подготовка платья к примерке. Примерка.</b>	Сметать вытачки, боковые и плечевые срезы лифа, пояс, заложить и заметать складки на юбке, сметать боковые срезы юбки, соединить части платья	
<b>Обработка платья после примерки</b>		
<i>Обработка вытачек на полочке.</i>	Деталь перегибают по средней линии вытачки лицевой стороной внутрь. Стачивают по боковой линии, сводя строчку на нет в конце вытачки.	
<i>Обработка вытачек на спинке.</i>	Сложить вытачку лицевой стороной внутрь, сколоть булавками, располагая их перпендикулярно к линии стачивания. Стачать вытачки от талии вниз.	
<i>Обработка боковых срезов</i>	Швы складывают лицо с лицом и стачивают Ш.ш.- 1 – 1.5 см. оставляя место для потайного замка. Срезы обмётывают по лицевой стороне и разутюживают.	
<i>Обработка плечевого шва.</i>	Полочку и спинку складываем лицевыми сторонами внутрь, плечевые срезы уравниваем и стачиваем Ш.ш. 1.- 1.5. см. Шов обмётываем и заутюживаем.	
<i>Обработка горловины и проймы косой бейкой</i>	Приметать бейку к срезам горловины и пройм с лицевой стороны, настрочить, отвернуть на изнаночную сторону и снова настрочить, ширина шва 0,2 мм	

### *Обработка застёжки тесьмой-молнией в боковом шве платья*

Потайную молнию вшиваем в открытый шов. Перед началом работы обрабатываем швы изделия. Намечаем линию втачивания потайной молнии. Вметываем левую и правую стороны потайной молнии начиная сверху.

Устанавливаем на швейную машину специальную лапку для пристрачивания потайной молнии. Выполняем строчку по левой половине потайной молнии, затем по правой. Строчка должна заканчиваться, когда лапка упрется в «собачку» потайной молнии.



## *Обработка пояса*

*Обработать боковые срезы пояса*

Стачной шов вразутюжку, срезы обработать на оверлоке



## *Обработка юбки*

*Обработка складок на юбке*

Сметать складку на всю длину детали. Стачать складку на длину 10 см. Выполнить закрепки в начале и в конце строчки. Длина машинной закрепки 7÷10 мм. Наметку удалить. Складку разложить на две стороны так, чтобы средняя линия складки совместилась со швом стачивания. Приутюжить с изнаночной стороны детали.



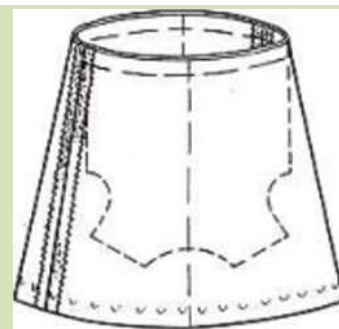
*обработка боковых срезов юбки*

Сметать срез полотнища. Стачать. Удалить нитки строчек временного назначения. Обработать срезы швов на оверлоке, разутюжить или заутюжить в сторону переднего полотнища до полного прилегания.



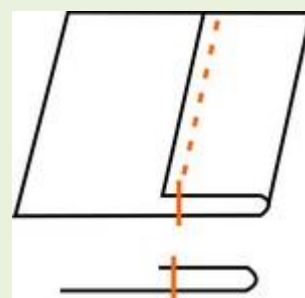
*Соединение лифа, с  
поясом и юбкой*

Соединить пояс и лиф, стачать. Вывернуть юбку на изнаночную сторону, лиф на лицевую сторону. Вложить лиф в юбку, совмещая боковые швы, вытачки, линии середины деталей лифа и юбки, уравнять срезы, сколоть, сметать по линии припуска на шов со стороны лифа. Обработать срезы шва на краеобметочной машине. Приутюжить припуски шва на ребро, а затем заутюжить в сторону лифа. Проверить качество работы.



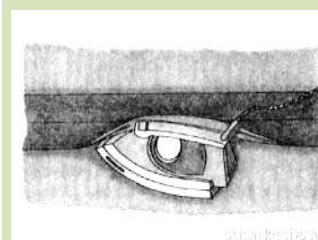
*Обработка низа  
изделия.*

Нижний срез обрабатываем швом вподгибку с открытым срезом, Ш.п. 1.5 см. Замётываем и застрачиваем Ш.ш. 0.1.- 0.2. см.



*ВТО готового изделия.*

Удаляем весь производственный мусор. ВТО готового изделия.



***Все готово!!!***



## Экономический расчет

№	Наименование используемых материалов	Цена, руб.	Расходы материалов на изделие	Затраты на материалы
1	Ткань	Была в наличии		
2	Нитки швейные	Были в наличии		
Итого:				<b>0 рублей.</b>

**Вывод:** на изготовление платья я ничего не потратила

## Экологическое обоснование

При изготовлении платья не происходит загрязнение окружающей среды, так как материалы (ткань, нитки, иголки, швейная машинка), из которых изготавливается изделие, не выделяют токсичных веществ. При выполнении работы осталось совсем немного отходов, их можно использовать для изготовления аппликаций, изделий из лоскута, декоративных элементов для отделки изделий.

## Самооценка

Вот и закончилась моя работа. Я постаралась аккуратно и качественно выполнить швейное изделие. Платье получилось красивым и аккуратным, а я осталась довольна своей работой. Я думаю, что мое изделие соответствует задуманному варианту. В этом платье можно пойти на мероприятие и просто прогуляться по парку, а значит оно универсально. Мама похвалила меня и высоко оценила мое изделие.

## *Информационные источники*

1. Шьем легко и быстро редактор Т.Мореева. популярная семейная энциклопедия.
2. Шитье. Пошаговые мастер-классы для начинающих Автор: Шарлотт ГерлингсИздательство: Эксмо, 2012
3. Конструирование и технология изготовления одежды из различных материалов -Конопальцева Н.М., Рогов П.И., Крюкова Н.А.
4. Женщина и ее платье. И. Кононова. Москва. Агенство моды
5. «ATELIER» «ИНКОМБУК» 2000.
6. История моды. Эндрю Такер. АСТ. Астрель Москва 2003.
7. Современная энциклопедия. Мода и стиль. Аванта+ Москва 2002.
8. Журналы мод «burda»
9. Павлова М.Б., Питт Дж., Гуревич М.И., Сасова И.А. Метод проектов в технологическом образовании школьников:М.: Вентана-Граф, 2003

### **Интернет источники:**

<http://toparmy.ru>

<https://ru.wikipedia.org>

[www.google.ru](http://www.google.ru)

<http://korfiati.ru/>

<http://dvd.modavideo.com/>