

МУНИЦИПАЛЬНОЕ БЮДЖЕТНОЕ ОБЩЕОБРАЗОВАТЕЛЬНОЕ УЧРЕЖДЕНИЕ

«СРЕДНЯЯ ШКОЛА № 10»

## **ТВОРЧЕСКИЙ ПРОЕКТ**

*Номинация: «Изготовление  
швейного изделия с элементами  
машинной вышивки»*

**ТЕМА:**

**«МОДНАЯ ДЖИНСА»**



**ВЫПОЛНИЛА:**

**УЧЕНИЦА 10 КЛАССА**

**ДОЛГОВА ЕВГЕНИЯ РОМАНОВНА**

**РУКОВОДИТЕЛЬ:**

**УЧИТЕЛЬ ТЕХНОЛОГИИ**

**БЕЛЯКОВА Ю.В.**

**АРЗАМАС, 2020**

# СОДЕРЖАНИЕ

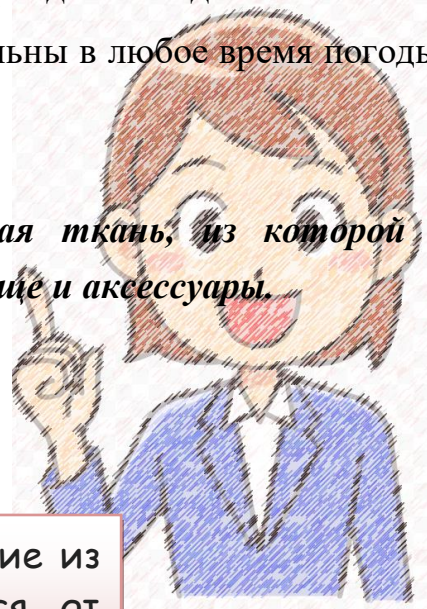
Актуальность проблемы. Формулировка цели и задач.	3
Маркетинговое исследование.	4
Джинс- история и современность	5
Производство джинсовой ткани	6
Преимущества и недостатки джинсовой ткани	7
Требования к изделию	8
Дизайн-спецификация	9
Первоначальные идеи. Выбор модели куртки	10
Первоначальные идеи. Выбор модели сарафана	11
Выбор отделки куртки	12
Проработка идеи	14
Выбор материалов	16
Выбор оборудования, инструментов и приспособлений	17
Конструирование изделия	19
Моделирование	23
Технологическая последовательность изготовления изделия	24
Технологическая последовательность выполнения вышивки на вышивальной машине	29
Расчет материальных затрат	32
Экологическое обоснование	34
Самооценка	35
Информационные источники	36
Приложение	

# АКТУАЛЬНОСТЬ ПРОБЛЕМЫ

Вам никогда не бывало тоскливо оттого, что вроде бы и деньги есть, а купить нечего? Так похожи вещи на рынках, в магазинах, у прохожих...

Мода, как и время, быстротечна и постоянно требует соответствовать ей. В прошлом сезоне был актуален шелк, хлопок и натуральные ткани, а уже завтра все мировые подиумы заблистают ярким и благородным велюром и бархатом. Пожалуй, единственное, что всегда в тренде – это джинсовая ткань. Изделия из этой плотной и надежной ткани актуальны в любое время погоды и при любых новшествах в мире моды.

**Деним** – это удобная и универсальная ткань, из которой на сегодняшний день шьют не только одежду, но еще и аксессуары.



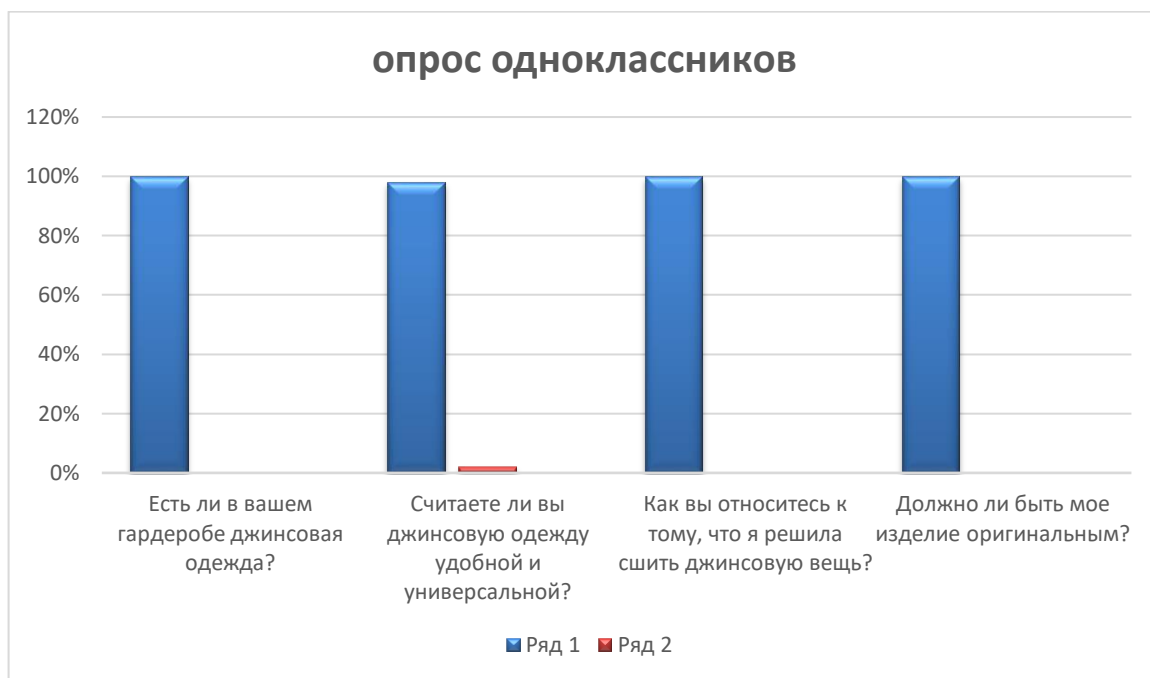
**Цель проекта:** разработать и изготовить изделие из джинсовой ткани, которое будет отличаться от рыночных изделий своей универсальностью и оригинальностью.

## **Задачи:**

- ☆ Изучить литературу и источники интернета по теме проекта;
- ☆ Разработать фасон изделия;
- ☆ Подобрать необходимые материалы, инструменты;
- ☆ Самостоятельно разработать проект;
- ☆ Изготовить индивидуальную модель;
- ☆ Сэкономить бюджет;
- ☆ Оценить проделанную работу;
- ☆ Дать экономическую и экологическую оценку;
- ☆ Продемонстрировать свое творение окружающим.

# МАРКЕТИНГОВОЕ ИССЛЕДОВАНИЕ

Прежде чем начать проектирование, я провела опрос среди своих одноклассников. В анкетировании приняли участие 28 человек.



По итогам опроса, проведённого мной среди сверстников, можно сделать вывод, что джинсовую одежду носят все, большинство считают джинсовую одежду удобной и универсальной, все хотят увидеть в моем изделии изюминку, все считают мою идею сшить джинсовый комплект удачной.

Я рада, что они поддержали меня!!!



## «ДЖИНС»- ИСТОРИЯ И СОВРЕМЕННОСТЬ

Джинса уверенно и надолго вошла в гардероб современной женщины и стали незаменимы во многих сферах женской жизни. И хотя строгий дресс-код многих официальных учреждений упорно дает красный свет на ношение джинсовой одежды в пределах офиса, самые стойкие модницы всячески продвигают ее ношение хотя бы по демократичным пятницам.

Итак, откуда зародилась джинсовая одежда? Свою историю джинса начинает во Франции около 300 лет до нашей эры. В городе Ниме было изготовлено полотно serge de Nimes (sairjh du NEEM) саржа из Нима.

Около 1492 г. Экспедиция Кристофора Колумба отправилась на поиски таинственной Новой Индии. Паруса на кораблях были пошиты из ткани serge de Nimes. Под этими парусами Колумб открыл Америку, которая впоследствии подарила миру джинсы.

В 1829 году в Баварии родился мальчик, Лейб Страус. Позже он с семьей переехал в Америку, где взял себе имя Леви (Levi). И вот этот не затейливый паренек в 1853 году соорудил свои первые джинсы из материала, предназначенного для палаток и тентов. Это были прочные брюки, швы которых были усилены двойной строчкой, с множеством карманов. К тому же, их можно было легко стирать в полевых условиях. Так родились первые джинсы, которые стоили 1 доллар 46 центов.

Джинсовая куртка – универсальная одежда в наше время. Особенно удобна в быстром ритме города. Она прочная, хорошо стирается, защищает от холода, жары и дождя. В такой куртке удобно ездить в общественном транспорте. Мода наложила свой отпечаток на джинсовую куртку. Существует множество моделей и стилей: коротенькие приталенные легкие пиджачки, длинные утепленные джинсовые пальто, украшенные мехом, стразами, вышивкой, принтами, потертостями и другими декоративными элементами. Возможны практически любые фасоны.

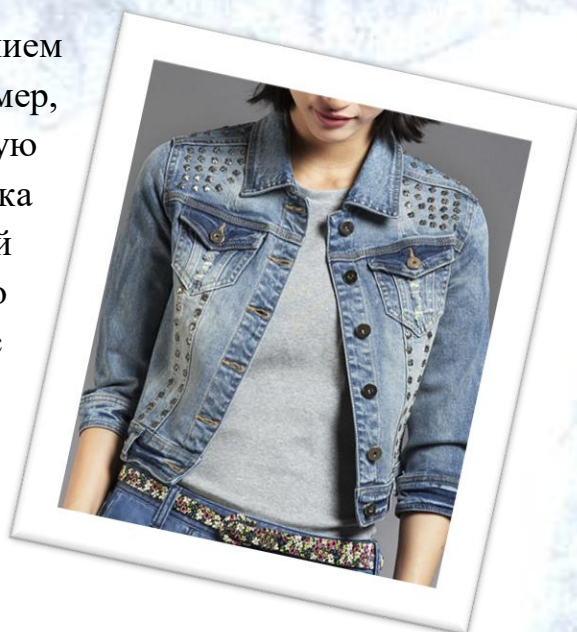
Джинсовая куртка – одна из самых популярных элементов гардероба.

Levi's начали выпускать куртки для девушек, укоротив их так, чтобы акцентировать внимание на талии. Компания Colin's разрабатывает новые модели джинсовых курток, учитывая основные тенденции мировой моды.

Компания Diesel выпускает куртки для молодых подчеркивающих индивидуальность. Для них характерны расширяющиеся рукава.



Многие дизайнеры работают над созданием новых моделей джинсовой куртки. Например, Вилли Богнер продемонстрировал джинсовую куртку на солнечных батарейках. Такая новинка позволит её обладателю заряжать музыкальный плеер, ноутбук, мобильный телефон и другую технику. Лидирующие позиции сейчас занимает Глория Джинс с марками CloriaZeans и GeeJay. Но с каждым годом всё активнее заявляют о себе российские марки Bizo, В. О. Connection, DIS, DoctorE, EXTRA и другие.



## ПРОИЗВОДСТВО ДЖИНСОВОЙ ТКАНИ

Для изготовления джинсовой ткани применяются несколько разновидностей хлопкового сырья: индийский, азиатский, мексиканский, зимбабвийский, барбадосский. От его выбора зависят конечные характеристика материи и особенности ее внешнего вида. Для производства материи из денима чаще всего используют технологию сочетания волокон 3 к 1 - саржевое плетение. Однако производитель может менять технологию в зависимости от конечных целей. Технологии изготовления джинсы различны, с их помощью можно получить ткань разной плотности и фактуры.

### ***ВОТ, ЧТО Я УЗНАЛА ПРО РАЗНОВИДНОСТИ ДЖИНСОВОЙ ТКАНИ***

Деним - является самой популярной и дорогой среди всех аналогичных видов. С изнаночной стороны она имеет белый цвет, с наружной же стороны нити окрашиваются с помощью пигментов. Тип плетения — 3 к 1. Деним прочен, устойчив к изнашиванию, красив и удобен.

Эйкру - не подвергают окрашиванию и дополнительной обработке, имеет натуральный цвет хлопкового полотна.

Стрейч - изготавливается из хлопка с добавлением эластана, благодаря чему получается тянущаяся ткань для пошива одежды, облегающей фигуру

Джин - наиболее дешевый вид хлопковой материи, отличающийся особой тонкостью. При его создании переплетают нити двух разных цветов, получая требуемый оттенок.

Шамбри - изготавливается методом переплетения нитей 1 к 1. Благодаря этому ткань получается особенно тонкой, ее можно использовать для пошива вещей на летний сезон.

## ПРЕИМУЩЕСТВА И НЕДОСТАТКИ ДЖИНСОВОЙ ТКАНИ

- ☆ высокая прочность;
- ☆ гигроскопичность;
- ☆ износостойкость;
- ☆ простота в уходе;
- ☆ удобство;
- ☆ красивый внешний вид;
- ☆ разнообразие вариантов расцветки и фактуры;
- ☆ низкая сминаемость.



Джинса является натуральной материей, она не электризуется и не притягивает к себе частицы мелкого ворса. Качественную одежду из денима можно носить до десяти лет, ее внешний вид при этом не испортится. Даже если цвет ткани изменился, она будет выглядеть не менее благородно. Работать с денимом удобно. Эта ткань плотная и прочная, не осыпается в процессе раскроя, не растягивается и не теряет формы.

**Какие минусы имеет джинса?** Эта плотная и грубая ткань довольно долго сохнет и подвергается усадке при стирке. Но при последующей носке одежда из этого материала снова обретает нужную форму. В области швов краска вытирается быстрее, чем на поверхности ткани.



# ТРЕБОВАНИЯ К ИЗДЕЛИЮ

При проектировании изделия необходимо учитывать все требования, предъявляемые к нему. В настоящее время требования к одежде особенно усложнились и специализировались.

## функциональные требования

- одежда повседневного назначения должна соответствовать своему назначению Кроме того, характер модели, ткань, отделка, цветовое решение должны отвечать вкусам потребителей.

## технологические требования

- конструкция должна быть несложной формы и нетрудоемкой в обработке, позволяющей использовать современные технологические процессы, и быть рациональной при раскрое.

## Эксплуатационные требования

- это обеспечение удобства в носке благодаря достаточной свободе движений и правильному выбору застежек, прочность и надежность в эксплуатации, характеризующиеся хорошим сопротивлением материалов и швов разрывным нагрузкам, формоустойчивостью деталей и износостойкостью материалов.

## Гигиенические требования

- джинсовая ткань обладает хорошими качествами: воздухопроницаемость 6%, гигроскопичность 7-13%, электризуемость  $2,1 \cdot 10^8$  Ом/м, является мало загрязняемой тканью.

## эргономические требования

- женская куртка из джинсовой ткани должна соответствовать фигуре человека, отдельным антропометрическим характеристикам в статике и динамике, психофизиологическим особенностям, а также гигиеническим требованиям. прямой силуэт способствует свободному движению, форма рукава обеспечивает свободу движения рук

## эстетические требования

- куртка должна соответствовать современному направлению моды, выбранному стилевому решению, как по форме, силуэту изделий, так и по цветовой гамме. Куртка из джинсовой ткани хорошо комплектуется с юбками и брюками , а также с сарафаном или платьем

## экономические требования

- Джинсовая мода меняется относительно медленно, что является экономичной для производителя; простой покрой соответствует минимальным затратам времени на изготовление изделия, джинсовая ткань отвечает долгому сроку службы



# ДИЗАЙН-СПЕЦИФИКАЦИЯ

Конечный потребитель	Изделие для меня
Какая потребность будет удовлетворена	Изделие будет оригинальным, подчеркнет мою индивидуальность
Функциональное назначение	Изделие для повседневной носки, универсальное
Допустимые пределы стоимости	1000-3000
Количество экземпляров	Единичный
Материалы	Джинсовая ткань, нитки, фурнитура
Оборудование и инструменты	Швейная машина, вышивальная машина, оверлок, ножницы, иглы
Способ производства	Работа на швейной машине, оверлок, ручная работа, работа на вышивальной машине
Внешний вид	Прямой силуэт, спортивный стиль, цвет джинса-синий, отделка на спинке куртки, отделочные строчки
Техника безопасности	Соблюдение правил гигиены и безопасности
Экологическая составляющая	Изготовление изделия не должно наносить вреда природе

## ПЕРВОНАЧАЛЬНЫЕ ИДЕИ. ВЫБОР МОДЕЛИ КУРТКИ.



**Модель №1** куртка с кокеткой спереди и сзади, длинный рукав;

**Модель №2** куртка-косуха, модна в этом сезоне, на молнии;

**Модель №3** куртка укороченная, с большими накладными карманами;

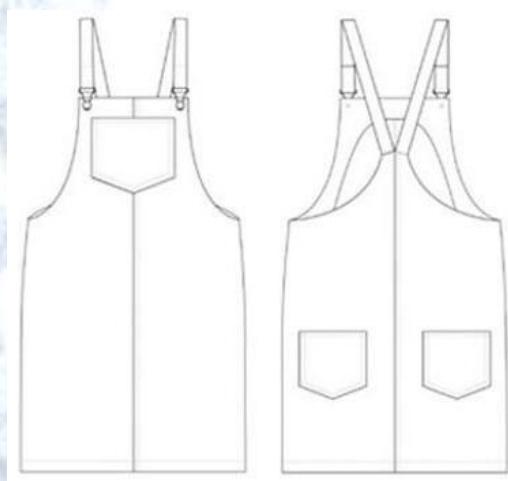
**Модель №4** куртка-парка удлиненная, с завязкой на талии;

## ПЕРВОНАЧАЛЬНЫЕ ИДЕИ. ВЫБОР МОДЕЛИ САРАФАНА.



### **Модель №1**

Сарафан в классическом стиле. Силуэт приталенный. По переду и спинке рельефные швы. Выглядит женственно. Не подходит мне по стилю.



### **Модель №2**

Сарафан на бретелях спортивного стиля, свободного кроя, с карманами спереди и сзади. Выглядит стильно. Мне подходит!!



### **Модель №3**

Сарафан, длиной до колена. Полочка имеет необычный крой. Думаю, модель слишком сложная в изготовлении и подходит для девушек старшего возраста.

## ВЫБОР ОТДЕЛКИ КУРТКИ

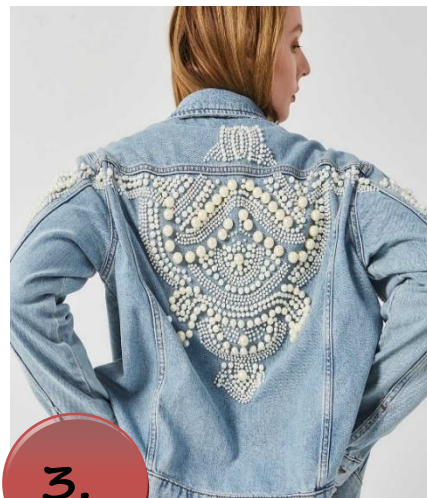
Я ДЕВУШКА НЕОРДИНАРНАЯ-ХОЧУ ВЫДЕЛИТЬСЯ ИЗ ТОЛПЫ. В МОЕМ ИЗДЕЛИИ ДОЛЖНА БЫТЬ ИЗЮМИНКА!!!



1.



2.



3.



4.



5.

**Модель №1** Отделка пуговицами. Слишком вызывающе. Не подходит!

**Модель №2** Отделка тесьмой. Не модно. Не подходит!

**Модель №3** Отделка бусинами. Могут возникнуть проблемы при стирке изделия. Не подходит!

**Модель №4** Отделка рисунком. Нужны специальные навыки и много акриловых красок. Они дорого стоят. Не подходит!

**Модель №5** Отделка вышивкой. Это сейчас на пике моды. Современный вид отделки. Хочу освоить новую технологию. Машинную вышивку. Подходит!

## ВЫБОР ЛУЧШЕЙ ИДЕИ

После анализа первоначальных идей я взяла в качестве идеи куртки модель №1, сарафан № 2 и решила создать свой образ

### *Мой Выбор:*

<b>Материал</b>	Джинсовая ткань
<b>Цвет</b>	Синий
<b>Стиль</b>	Спортивный
<b>Длина рукава</b>	Длинный
<b>Длина сарафана</b>	Средняя
<b>Рисунок</b>	Однотонный цвет
<b>Изюминка</b>	Вышивка на спинке куртки
<b>Применение</b>	Повседневная носка



Нужно отметить, что изделие может сочетаться с различными предметами гардероба. А это очень актуально в современных условиях



# ПРОРАБОТКА ИДЕИ

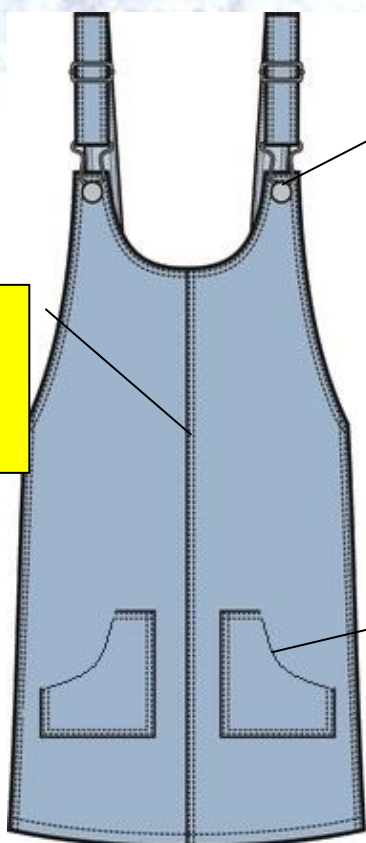
## ВИД СПЕРЕДИ



## ВИД СЗАДИ



## ВИД СПЕРЕДИ

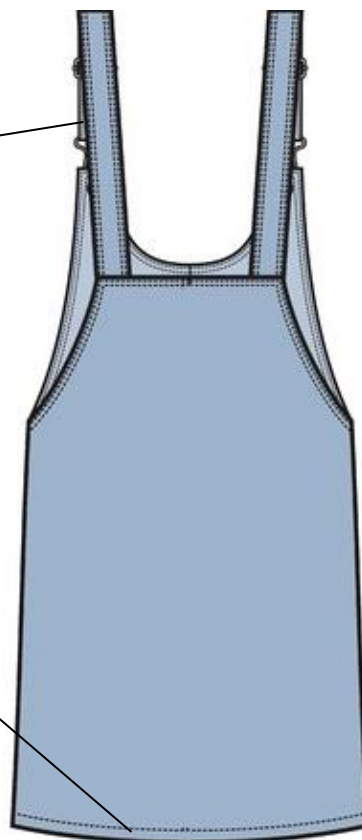


ДЖИНСОВЫЙ  
ШОВ ПО  
СЕРЕДИНЕ

ЗАСТЕЖКА НА  
ПУГОВИЦУ

НАКЛАДНЫЕ  
КАРМАНЫ  
ФИГУРНЫЕ

## ВИД СЗАДИ



БРЕТЕЛИ

ОТДЕЛОЧНАЯ  
СТРОЧКА ПО  
НИЗУ

## ВЫБОР МАТЕРИАЛОВ

Рекомендуемым материалом является джинсовая ткань, которая вырабатывается саржевым переплетением. Для производства джинсовой ткани используется пряжа с добавлением лавсановых волокон, а также вискозолавсановых. Джинсовая ткань обладает хорошей воздухопроницаемостью ( $150 \text{ дм}^3 (\text{м}^2 \cdot \text{с})$ ), средней драпируемостью, гигроскопичностью (7-13%), несминаемостью, большим сроком эксплуатации.

Классический джинс состоит из 100% хлопка, хотя допускается примесь эластана. 2% предотвратят растягивание ткани в области локтей, а максимальные 7% придадут изделию стретч-эффект.

### **Нитки**

Для изделий из хлопчатобумажных материалов и смешанных тканей рекомендуется использовать комплексные лавсановые нитки: х/б № 40, 33Л, 22Л, армированные 44Лх-1. А для выполнения отделочных строчек нужны специальные нитки.



### **Флизелин**

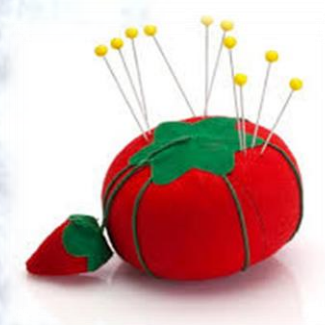
Это мягкая, легкая клеевая нетканая прокладка. Применяется для дублирования воротника, подбортов, обтачек. Детали кроя из прокладки проутюжить к деталям кроя из основной ткани с изнаночной стороны, всухую, слабо нагретым утюгом.





## ВЫБОР ОБОРУДОВАНИЯ, ИНСТРУМЕНТОВ И ПРИСПОСОБЛЕНИЙ

<i>Наименование операции</i>	<i>Наименование</i>
Снятие мерок, построение чертежа	Сантиметровая лента, резинка Линейка закройщика, карандаш, ластик, циркуль
Раскрой изделия	Стол для раскроя, портновские ножницы, булавки, мел
Ручные швейные работы	Ножницы, иглы, булавки, игольница, распарыватель, кольшек, резец
Машинные работы	Швейная машина, оверлок JANOME
Изготовление вышивки	Вышивальная машина JANOME, ножницы
Утюжильные работы	Утюг PHILIPS GC2990/20, гладильная доска
Для закрепления пуговиц	Шило, молоток



Труд – дело очень важное,  
Порой небезопасное,  
Правила должны мы знать,  
Их четко нужно выполнять.

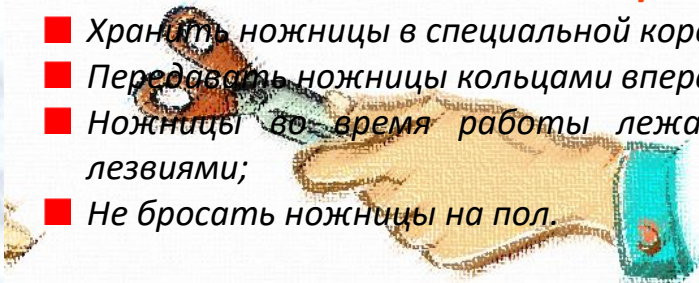
### **ТБ ПРИ РУЧНЫХ РАБОТАХ:**

- Работать в специальной одежде;
- Иглы и булавки хранить в специальной игольнице;
- Не брать иглы в рот и не вкалывать в одежду;
- Сломанные иглы и булавки нельзя бросать на пол;
- Не работать ржавой иглой;
- При работе с иглой пользоваться наперстком



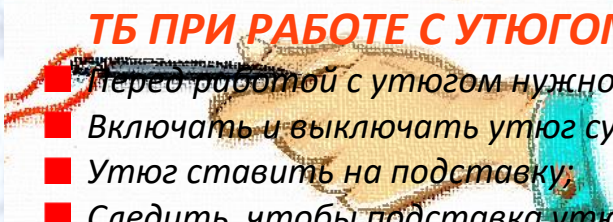
### **ТБ ПРИ РАБОТЕ С НОЖНИЦАМИ:**

- Хранить ножницы в специальной коробке;
- Передавать ножницы кольцами вперед;
- Ножницы во время работы лежат с правой стороны с сомкнутыми лезвиями;
- Не бросать ножницы на пол.



### **ТБ ПРИ РАБОТЕ С УТЮГОМ:**

- Перед работой с утюгом нужно проверить исправность шнура и розетки;
- Включать и выключать утюг сухими руками;
- Утюг ставить на подставку;
- Следить, чтобы подставка утюга не касалась шнура;
- По окончании работы выключить утюг и проверить исправность розетки, и вилки утюга.



### **ТБ ПРИ РАБОТЕ НА ШВЕЙНОЙ МАШИНЕ:**

- Работать в специальной одежде;
- Не наклоняться близко к движущимся объектам машине;
- На швейной машине не должно быть посторонних предметов;
- Заправку и чистку машины проводить, убрав ноги с педали;
- Следить за правильным положением рук и ног;
- После работы проверить, не осталось ли в изделии иголок и булавок.



# ТЕХНОЛОГИЯ ИЗГОТОВЛЕНИЯ ДЖИНСОВОГО КОМПЛЕКТА

## Исходные данные для построения чертежа конструкции изделия

Для расчета и построения конструкции куртки необходимо снять мерки.

В таблице 1 приведен перечень размерных признаков, необходимых для построения чертежа конструкции женской куртки из джинсовой ткани.

Таблица 1 – Мои размерные признаки

Наименование размерного признака	Условное обозначение	Величина, см
Рост	Р	164
Полуобхват бёдер с учётом выступа живота	Сб	45
Высота линии талии	Влт	103,2
Полуобхват шеи	Сш	18
Полуобхват груди I	СтI	42,5
Полуобхват груди II	СтII	43
Полуобхват талии	Ст	34
Обхват плеча	Оп	27
Ширина плечевого ската	Шп	11
Высота груди	Вг	20
Расстояние от шейной точки до линии обхвата груди I и II с учётом выступа лопаток	Впр.з.	18
Длина спины до талии с учётом выступа лопаток	Дтс	39
Высота плеча косая	Вп.к.	43
Ширина груди	Шг	16,5
Центр груди	Цг	8,5
Ширина спины	Шс	18
Длина изделия	Ди	48
Длина рукава	Др	58

При построении чертежа конструкции изделия необходимо учитывать конструктивные прибавки - это прибавки на свободное облегание, обеспечивающие свободу дыхания и движения человека в одежде, учитывающие свойства материалов.

Таблица 2 – Прибавки, используемые при построении чертежа конструкции изделия

Наименование конструктивной прибавки	Условное обозначение	Величина, см
<b>1</b>	<b>2</b>	<b>3</b>
<b>П общая по груди</b>	Пг	<b>6</b>
<b>П по ширине горловины спинки</b>	Пшгс	<b>1</b>
<b>П по бёдрам</b>	Пб	<b>2</b>
<b>П по талии</b>	Пт	<b>2</b>
<b>П по обхвату плеча</b>	Поп	<b>7</b>
<b>П по ширине спинки</b>	Пшс	<b>2</b>
<b>П по ширине горловины</b>	Пшг	<b>0,5</b>
<b>П по ширине полочки</b>	Пшп	<b>1</b>
<b>П по ширине проймы</b>	Пшпр Пспр	<b>4,5</b> <b>3</b>
<b>П по длине талии спинки</b>	Пдтс	<b>0,5</b>
<b>П по ширине борта</b>	Пш.бор.	<b>4-5</b>
<b>П проектируемой посадки</b>	Ппос	<b>0,5</b>

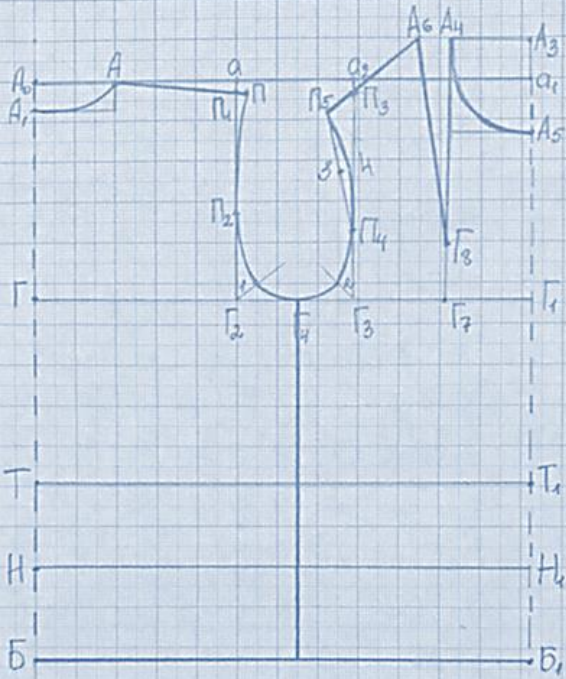
### Расчёт и построение чертежа конструкции изделия

Таблица 3 - Расчет чертежа конструкции женской куртки из джинсовой ткани

Обозначение конструктивного участка на чертеже	Наименование конструктивного участка	Расчётная формула	Расчёт	Результат расчёта, см
<b>1</b>	<b>2</b>	<b>3</b>	<b>4</b>	<b>5</b>
<b>A<sub>0a1</sub></b>	Ширина изделия	$CrII+Пг$	43+6	<b>49</b>
<b>A<sub>0a</sub></b>	Ширина спинки	$Шс+Пшс$	18+2	<b>20</b>
<b>a<sub>1a2</sub></b>	Ширина полочки	$Шг+(Cr2-Cr1)+Пшг$	15,5+(43-42,5)+1,5	<b>17,5</b>
<b>aa<sub>2</sub></b>	Ширина проймы	$A_{0a1}-(A_{0a}+a_{1a2})$	49-(20+17,5)	<b>11,5</b>
<b>Построение спинки изделия</b>				
<b>A<sub>0Г</sub></b>	Положение уровня груди	$Впрз+Пспр+Пдтс$	18+3+0,5	<b>21,5</b>
<b>A<sub>0Т</sub></b>	Положение линии талии	$Дтс+Пдтс$	39+0,5	<b>39,5</b>
<b>ТБ</b>	Положение уровня линии бедер	$Дтс/2- 2$	39/2-2	<b>17,5</b>
<b>A<sub>0А</sub></b>	Глубина горловины спинки	$ДтсI-Дтс$	43,3-40,3	<b>3</b>
<b>ТН</b>	Длина изделия	Ди		<b>48</b>
<b>A<sub>0А</sub></b>	Ширина горловины спинки	$Cш/3+Пшг$	18/3+2	<b>8</b>
<b>A<sub>0A1</sub></b>	Глубина горловины	$A_{0A}/3$	8/3	<b>2,6</b>
<b>АП</b>	Положение плечевого среза	$Шп+2$	11+2	<b>13</b>

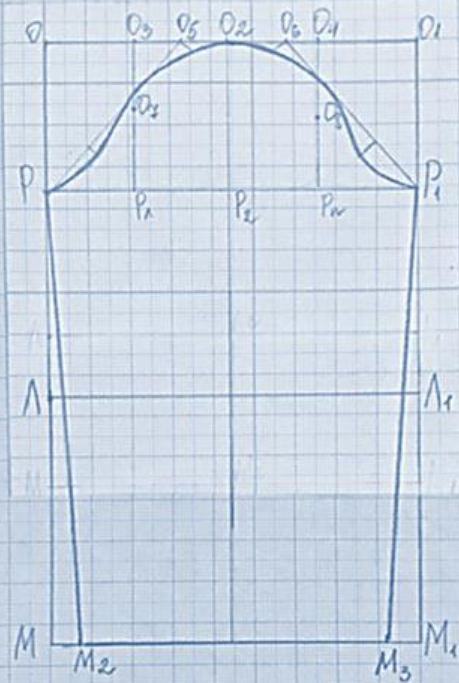
П <sub>1</sub> П <sub>1</sub> <sup>1</sup>	Подъём положения линии плеча для верхней одежды	-	-	<b>1,0</b>
Г <sub>1</sub> П <sub>3</sub>	Положение линии проймы	Г <sub>1</sub> П <sub>2</sub> /3+2	18,9/3+2	<b>8,6</b>
<b>Построении полочки изделия</b>				
Г <sub>3</sub> Г <sub>6</sub>	Положение линии центра груди	Цг+0,5хПшп	10,2+0,5х1	<b>10,7</b>
Т <sub>1</sub> А <sub>3</sub>	Положение линии вершины горловины	Дтп+Пдтс	43+0,5	<b>43,5</b>
А <sub>3</sub> А <sub>4</sub>	Ширина горловины полочки	=А <sub>0</sub> А	8	<b>8</b>
А <sub>3</sub> А <sub>5</sub>	Глубина горловины полочки	А <sub>3</sub> А <sub>4</sub> +1	8+1	<b>9</b>
А <sub>4</sub> Г <sub>8</sub>	Высота груди (длина нагрудной вытачки)	Вг		<b>20</b>
Г <sub>1</sub> Г <sub>7</sub>	Положение вытачки на груди	Цг		<b>8,5</b>
А <sub>4</sub> А	Раствор нагрудной вытачки	2х(Сг2-Сг1)+2	2х(21,1-17,3)+2	<b>3</b>
Г <sub>3</sub> П <sub>4</sub> Г <sub>4</sub> П <sub>6</sub>	Положение линии проймы полочки	С чертежа спинки: Г <sub>1</sub> П <sub>2</sub> -1 Г <sub>3</sub> П <sub>3</sub> /3	19-1 20/3	<b>18</b> <b>6,6</b>
А <sub>6</sub> П <sub>5</sub>	Положение конечной плечевой точки	Шп	- -	<b>11</b>
<b>Построение втачного одношовного рукава</b>				
О <sub>0</sub> 1	Сетка для построения рукава	Оп+Поп	27+6	<b>33</b>
ОМ	Длина рукава	Др	58	<b>58</b>
ОЛ	Положение линии локтя	ОМ/2+5	58/2+5	<b>34</b>
М <sub>1</sub> М <sub>3=ММ2</sub>	Ширина рукава внизу			<b>2-3</b>
О <sub>0</sub> 2	Построение оката рукава	О <sub>0</sub> 1/2+5	33/2+5	<b>17</b>
О <sub>0</sub> 3		О <sub>0</sub> 2/2	17/2	<b>8,5</b>
О <sub>1</sub> О <sub>4</sub>		О <sub>1</sub> О <sub>2</sub> /2		<b>8</b>
О <sub>2</sub> О <sub>5</sub>		О <sub>2</sub> О <sub>3</sub> /2		<b>4,2</b>
О <sub>2</sub> О <sub>6</sub>		О <sub>2</sub> О <sub>4</sub> /2+1,5	4,2+1,5	<b>5,6</b>
Р <sub>л</sub> О <sub>7</sub> Р <sub>п</sub> О <sub>8</sub>	<b>Нижняя часть оката</b>	Г <sub>4</sub> П <sub>2</sub> Г <sub>3</sub> П <sub>4</sub>		<b>8,5</b> <b>6,6</b>

Чертеж основы юбки М 1:4

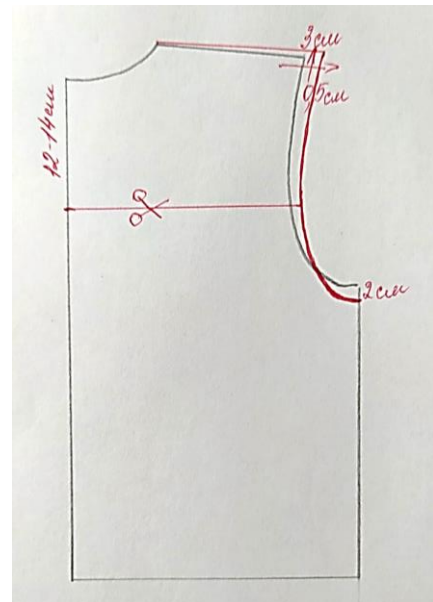
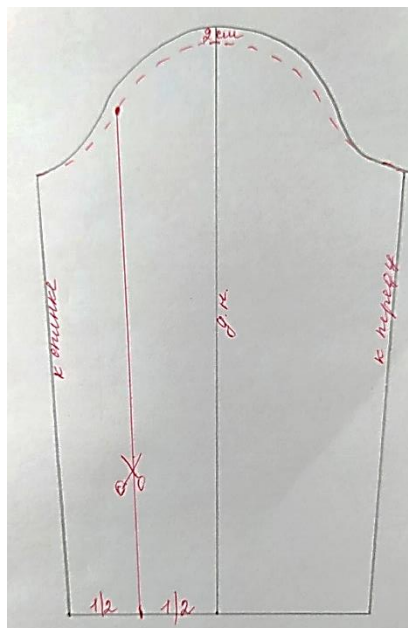
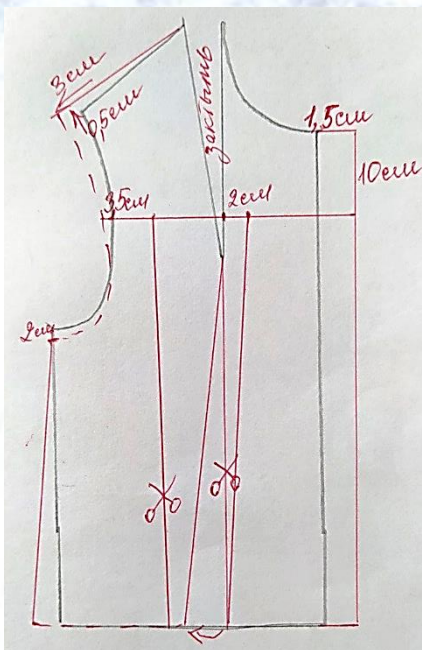


ПОСТРОЕНИЕ ЧЕРТЕЖА

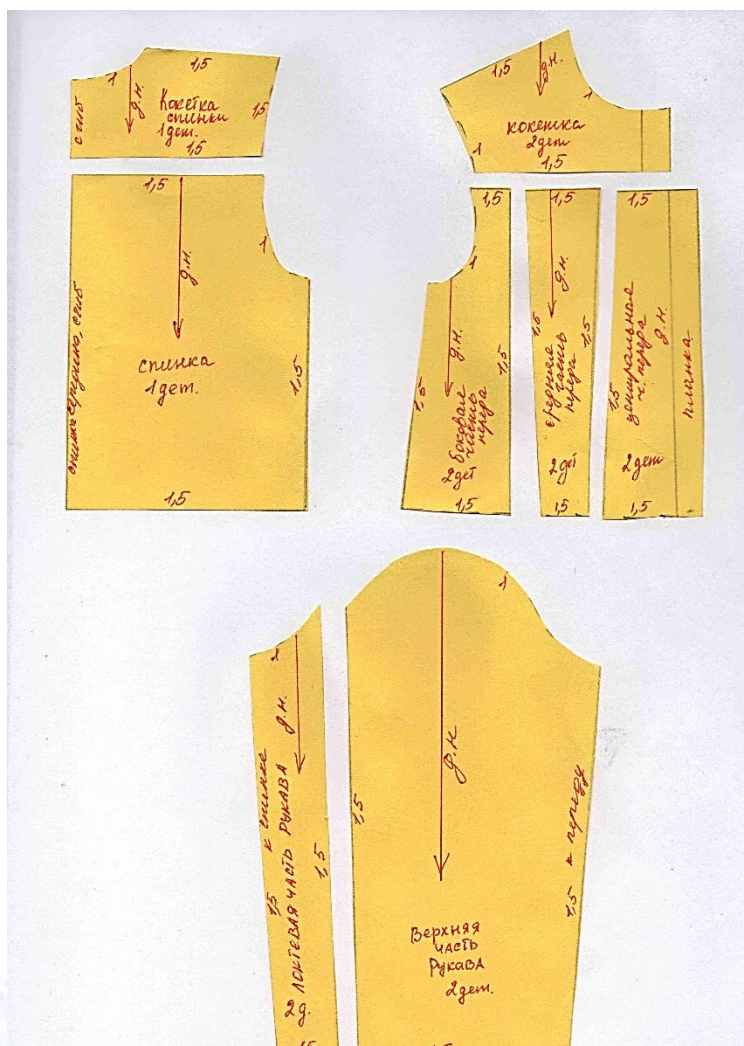
Чертеж рукава М 1:4



# МОДЕЛИРОВАНИЕ



## РЕЗУЛЬТАТ МОДЕЛИРОВАНИЯ



## ТЕХНОЛОГИЯ ИЗГОТОВЛЕНИЯ КУРТКИ

Конструкции швов и их параметры зависят от свойств материалов, из которых выкроены детали, требований, предъявляемых к данному виду соединения, и эксплуатационных нагрузок. ГОСТ 12807-88 «Изделия швейные. Классификация стежков, строчек и швов» устанавливает классификацию, условные и графические изображения и кодовые обозначения стежков, строчек и швов, применяемых при изготовлении швейных изделий.

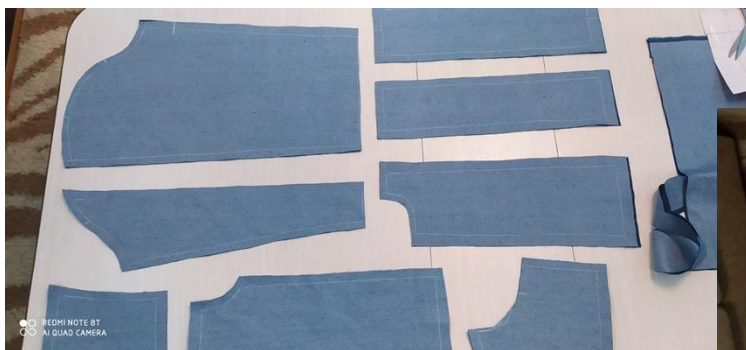
Таблица 4 – Ниточные соединения, применяемые при изготовлении изделия: женская куртка из джинсовой ткани

Наименование шва	Графическое и условное изображение шва, ТУ выполнения	Область применения
1. Обтачной «в раскол» 2. Шов соединения воротника с изделием		Обтачивание воротника, подборта и т.д. Соединение воротника с изделием
3. Шов «в замок» или запошивочный		Соединение деталей спинки, полочки, плечевых срезов.
4. Настрочной с обмётанными срезами		Соединение боковых срезов
5. Накладной с закрытым срезом		Обработка накладного кармана и соединение с основной деталью
6. Стачной с обмётыванием срезов		Втачивание рукава
7. Стачной с совмещением срезов без обмётывания		Обработка манжеты
8. Шов соединения манжет, воротников и т.д.		Соединение манжеты с изделием



## **ВЫПОЛНЯЮ РАСКРОЙ ИЗДЕЛИЯ, СОБЛЮДАЯ ВСЕ ПРАВИЛА.**

Джинсовая ткань, даже стрейчевая, перед раскроем обязательно должна пройти декатировку, чтобы в процессе изготовления и носки изделие не дало усадку. Более того, предварительные стирка и сушка ткани до раскроя поможет увидеть, какой вид у изделия будет в процессе носки.



Манжеты, пояс и воротник я построила сразу на ткани

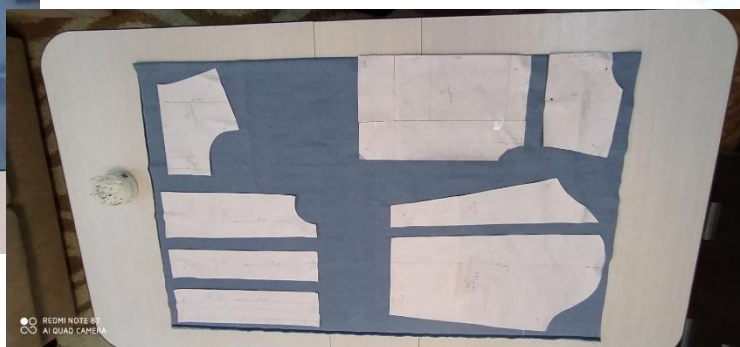











Таблица 5. – Технологическая последовательность обработки женской куртки из джинсовой ткани

№	Описание работы, изображение
1	Подготовка изделия к первой примерке. Сметывание деталей полочки и спинки. Примерка, устранение дефектов. Вторая примерка. 
Обработка изделия после примерки.	
2	Стачивание полочки и бочка полочки. Применение запошивочного, джинсового шва. 

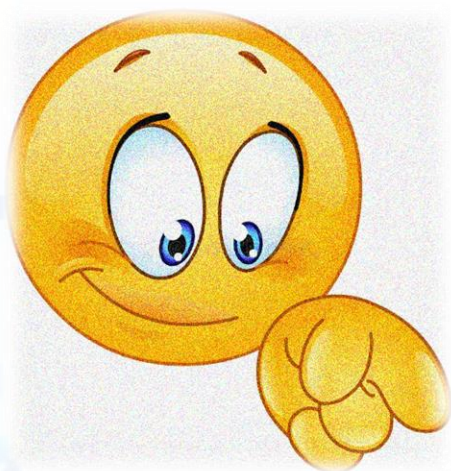
3	<p>Обработка накладного кармана. Боковые и нижние припуски заутюжить. Проложить строчку на ширину 0,7 от края. Верхний припуск нижней части полочки обметать. Настрочить карман на 1 мм от края.</p> 
4	<p>Клапан выкроить с припусками 1 см. Клапан стачать, срезать излишки припуска и уголки, вывернуть, выметать и отворстить. Наложить клапан на полочку.</p> 
5	<p>Сложить кокетку с полочкой лицом к лицу. Припуск кокетки лежит ниже на величину подрезания. Так он не будет выглядывать. Стачать кокетку и полочку. Обметать срезы. Заутюжить шов на кокетку. Проложить отделочную строчку на 0,7 см.</p> 
6	<p>Стачать кокетку и спинку. Применение запошивочного, джинсового шва. См.приложение 1</p> 
7	<p>Стачать плечевые срезы. Обработать на оверлоке. Заутюжить в сторону полочки. Проложить отделочные строчки на 0,1 и 0,7 см.</p> 

8	<p>Стачать боковые срезы. Обработать их на оверлоке. Заутюжить в сторону полочки. Проложить отделочную строчку на 0,7 от шва стачивания.</p>	
9	<p>Обработка планки. Обметать срезы. Отогнуть планку на лицевую сторону и проложить строчку. Прострочить уголок. Высесть уголок. Вывернуть. Отутюжить.</p>	
10	<p>Обработка воротника. Укрепить воротник флизелином. Соединить нижнюю и верхнюю части воротника. Проложить машинную строчку. Срезать припуск и уголки. Вывернуть воротник, выметать и приутюжить. Втачать</p>	<p>воротник в горловину.</p> 
11	<p>Обработка рукава. Логтевой срез обработать запошивочным швом. Стачать срез рукава. Обметать срез, заутюжить. Вметать рукав в пройму, выполнить примерку, исправить дефекты. Втачать рукав в пройму. Сутюжить посадку рукава. Обметать срез проймы. Выполнить отделочные строчки на 0,1 и 0,7 см.</p>	
12	<p>Обработка манжеты. Проложить манжету флизелином. Сложить ее пополам сметать и стачать. сложить изнанкой внутрь, приутюжить. Приметать и притачать манжету к нижнему срезу рукава. Отвернуть на изнаночную сторону. Подвернуть край, приметать и отстрочить вкрай. Проложить отделочную строчку по лицевой стороне манжета.</p>	

13	<p>Обработка пояса. Выкроить пояс. Продублировать его. Сложить пополам изнанкой внутрь и приутюжить. Соединить пояс с нижним срезом куртки, сметать и стачать. Заутюжить припуски. Непритачанный край выступает на 1-2 см. обтачать короткий срез. Срезать уголки и излишки припуска. Вывернуть. Приметать свободный край. Проложить строчку по лицевой стороне пояса. Проложить отделочную строчку.</p>
14	<p>Пуговицы на ножках я приобрела в швейном магазине. Разметить местонахождение петель, выполнить петли на машинке, предварительно сменив лапку. Сложить джинсовку ровно, как она должна быть в застегнутом состоянии и сквозь петлю отметить место пришивания пуговицы. Пуговицы на джинсовую куртку пришиваются быстро и громко. Сделать отверстие шилом. Вставить ножку. Насадить на ножку шляпку и простучать по ней молотком. И готово!</p>
15	<p>ВТО изделия в готовом виде. Куртка готова!!!</p>



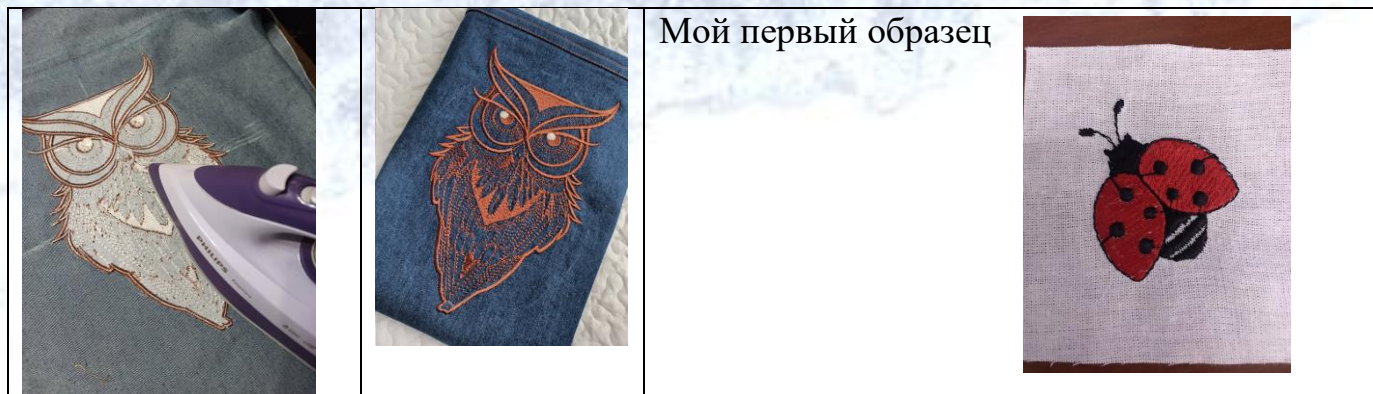
*А вот и изюминка!!!*



# ТЕХНОЛОГИЧЕСКАЯ ПОСЛЕДОВАТЕЛЬНОСТЬ ВЫШИВКИ



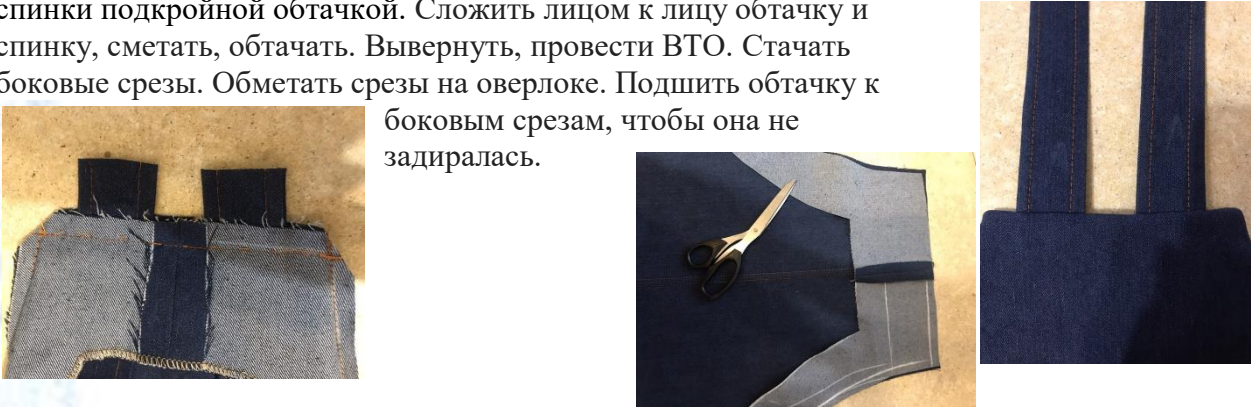
1. Поиск и подготовка дизайна. Дизайн - это последовательность координат, по которым будет двигаться игла. Дизайн сохраняем на флешкарту.
2. Подготовка вышивки в специальной программе в соответствии с тканью.
3. Загружаем дизайн в вышивальную машину.
4. Производим определение размещения дизайна на изделии.
5. В пяльцы вставляем стабилизатор (флизелин 40 грамм на 1 M2)
6. Совмещаем центр разметки на пяльцах и на изделии.
7. Наматываем нитки на шпульку.
8. Устанавливаем иглу подходящую к ткани.
9. Производим вышивку наметочной рамки, которая фиксирует ткань к стабилизатору.
10. Устанавливаем пяльцы в машину.
11. Запускаем процесс вышивки.
12. Во время работы следим за тем, чтобы изделие не зацепилось, не произошел сдвиг каретки, иначе вышивка будет нарушена.
13. После вышивки удаляем наметочную рамку вынимаем изделие из пялец.
14. Удаляем стабилизатор с изнанки.
15. Проводим ВТО изделия.






Мой первый образец

Таблица 6. – Технологическая последовательность обработки сарафана из джинсовой ткани

№	Описание работы , изображение
1	<p>Выполнить раскрой изделия. Выкройку я скачала с сайта. <a href="https://vikroyki-katya-mkhitaryan.ru/">https://vikroyki-katya-mkhitaryan.ru/</a> Распечатала, вырезала и склеила. Самостоятельно выкроила бретели, карман, обтачки спинки и переда,</p> 
2	<p>Обработать средний срез переда запошивочным швом. Сметать перед и спинку. Выполнить примерку. Устранить дефекты.</p> 
3	<p>Обработать бретели. Провести примерку. Наметить место расположения бретелей. Приложить бретели к спинке, приколоть булавками. Обработать верхние срезы переда и спинки подкройной обтачкой. Сложить лицом к лицу обтачку и спинку, сметать, обтачать. Вывернуть, провести ВТО. Стачать боковые срезы. Обметать срезы на оверлоке. Подшить обтачку к боковым срезам, чтобы она не задиралась.</p> 

4	Обработать низ сарафана швом вподгибку с открытым срезом. По лицевой стороне проложить отделочные строчки.
5	На бретелях выполнить петлю. Пришить пуговицы. 
6	Обработать карман. Наложить его на верх переда, наметать и настрочить. Выполнить отделочную строчку.
7	Провести ВТО готового изделия. Сарафан готов!!!



## РАСЧЕТ МАТЕРИАЛЬНЫХ ЗАТРАТ

$$MЗ = Ц_1 + Ц_2 + Ц_3, \text{ где}$$

$Ц_1$  — цена затраченная на приобретение необходимых материалов;

$Ц_2$  — цена затрат на электроэнергию для освещения;

$Ц_3$  — цена затрат на электроэнергию при работе с утюгом.

а) Расчёт затрат на приобретение необходимых материалов  $Ц_1$ :

№	Наименование	Кол-во (м., шт.)	Цена (за м., шт.)	Общая цена (руб.)
1	Ткань Джинс стрейч	2м.	500руб.	1000 руб.
2	Пуговица	11 шт.	10	110 руб.
3	Нитки джинсовые	1шт.	120руб.	120руб.
4	Нитки №45	1 шт	20 руб.	20 руб.
5	Флизелин	0,5м	50 руб.	25 руб.
6	Вышивка на куртку			250 руб.
	<b>Итого:</b>			<b>1525 руб.</b>

$$MЗ = Ц_1 + Ц_2 + Ц_3, \text{ где}$$

$Ц_1$  — цена затраченная на приобретение необходимых материалов;

$Ц_2$  — цена затрат на электроэнергию для освещения;

$Ц_3$  — цена затрат на электроэнергию при работе с утюгом.

а) Расчёт затрат на приобретение необходимых материалов  $Ц_1$ :

б) Расчёт затрат на электроэнергию для освещения ( $Ц_2$ ):

$$C = (W \cdot T) \cdot P, \text{ где}$$

$C$  - Общая стоимость;

$W$  - Мощность светильников; (0,04 кВт)

$T$  — время; (40 ч)

$P$  — плата за электроэнергию

1кВт/ч = 3,20 руб.

$$C = (0,04 \cdot 40) \cdot 3,20 = 5,12$$

в) расчёт затрат на электроэнергию при работе с утюгом ( $Ц_3$ ):

$$C = (W \cdot T) \cdot P, \text{ где}$$

$C$  - Общая стоимость;

$W$  - Потребляемая мощность; (1кВт)

$T$  — время работы утюга; (3 ч)

$P$  — плата за электроэнергию

1 кВт = 3,20 руб.

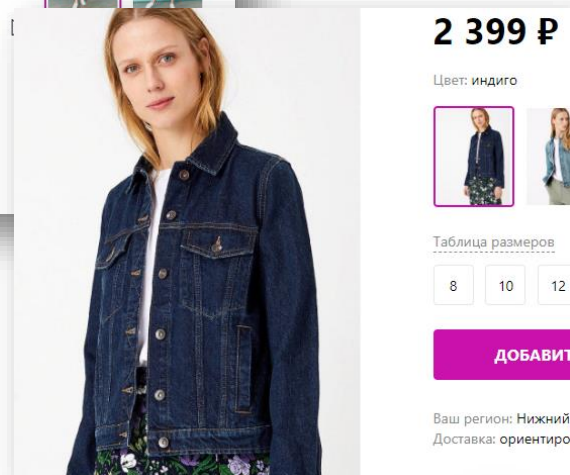
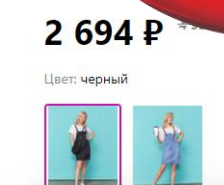
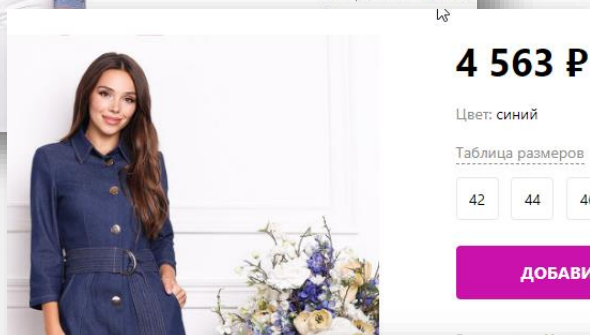
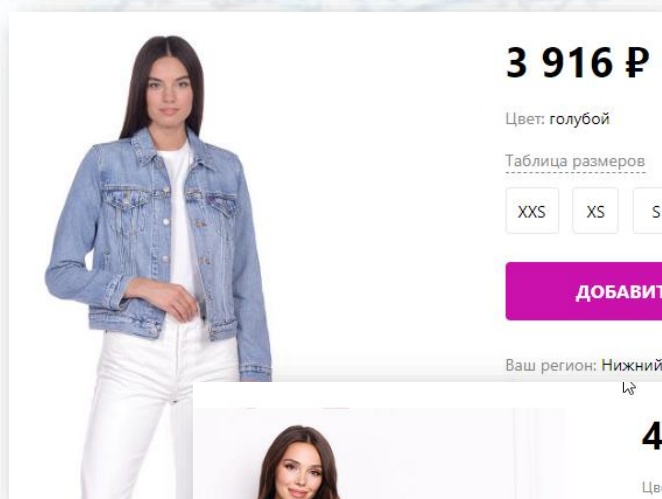
$$C = (1 \cdot 3) \cdot 3,2 = 9,6$$

Расчёт материальных затрат:  $MЗ = Ц_1 + Ц_2 + Ц_3$ ,

$$MЗ = 1141 + 5,12 + 9,6 = 1156р.$$



## А СКОЛЬКО СТОИТ ПОДОБНАЯ ВЕЩЬ В ИНТЕРНЕТ-МАГАЗИНАХ?????



Если бы я покупала в магазине, то комплект мне обошелся бы в сумму от 5000 до 7000 рублей

**ВЫВОД:** Т.к. я шила в школьной мастерской, изделие обошлось мне намного дешевле, чем, если бы я решила сшить его в ателье или купить в магазине. Этим я сэкономила деньги из семейного бюджета.



## ЭКОЛОГИЧЕСКОЕ ОБОСНОВАНИЕ

Возникновение экологических проблем в России, как и в других странах, связано с интенсивным влиянием человека на природу, которое приобрело опасный и агрессивный характер.

**Шитьё** — это экологически чистое производство, так как практически, не выделяются вредные вещества, не загрязняется атмосфера, нет опасности для здоровья человека и животных.

Для своего изделия я применила натуральную ткань. При её производстве использовались вредные вещества, но на фабриках существует система очистки, а также система контроля окружающей средой. Красители светоустойчивы, то есть не подвергаются разрушению под действием солнечного света.

Изготовленное мною изделие не наносит вреда окружающей среде. Оно изготовлено из материалов, которые не выделяют химикатов и не загрязняют природу. Совсем наоборот — вызывают радость и восхищение.



## САМООЦЕНКА

В данной проектной работе разработаны модельная конструкция и технологическая обработка женской куртки и сарафана из джинсовой ткани, с отделкой в технике машинной вышивки. В проекте осуществлён выбор методики конструирования, произведен выбор материалов, выбраны эффективные методы обработки при изготовлении женской куртки и сарафана из джинсовой ткани.

Изделие, разработанное в данном проекте, достаточно актуально в современном мире.

При проектировании последовательности обработки выбранного изделия было рекомендовано применение нового оборудования и усовершенствованные методы обработки, которые позволили сделать данное изделие оригинальным и индивидуальным.

Мы добились желаемого результата. Я развила свои навыки шитья на машине и вручную. Очень важным считаю то, что я научилась работать на вышивальной машине.

Именно в этом проекте я исполнила свою мечту, у меня появилась новая универсальная вещь в гардеробе.







## ИНФОРМАЦИОННЫЕ ИСТОЧНИКИ

1. Г. Злачевская: «Шьем легко на раз-два-три. Настольная записная книжка для всех, кто шьет».
2. А. Корфиати: «Кройка и шитьё. Основные техники и приемы».
3. А. Корфиати: «Шьём: шаг за шагом».
4. Издательство ИД Бурда, 2015 г.: «Burda. Практика шитья».
5. И. Попова, М. Реус: «Полный курс кройки и шитья».
6. Павлова М.Б., Питт Дж., Гуревич М.И., Сасова И.А. Метод проектов в технологическом образовании школьников: М.: Вентана-Граф, 2003
7. Издательство «Контэнт»: «Большая книга рукоделия. Техники и проекты».
8. Лин Жак: «Техника шитья».
9. Шьем легко и быстро редактор Т.Мореева. популярная семейная энциклопедия
10. Шитье. Пошаговые мастер-классы для начинающих Автор: Шарлотт Герлингс Издательство: Эксмо, 2012

### Сайты:

1. [ru.wikipedia.org](http://ru.wikipedia.org).
2. [modagid.ru](http://modagid.ru).
3. <http://toparmy.ru>
4. <https://ru.wikipedia.org>
5. <http://korfiati.ru/>
6. <http://dvd.modavideo.com/>
7. [http://shei-sama.ru/\\_ld/0/68699561.jpg](http://shei-sama.ru/_ld/0/68699561.jpg)  
<http://www.rudenko-anna.ru>



<p>На джинсовых изделиях есть несколько характерных деталей, в том числе и оригинальный джинсовый шов. Он из серии запошивочных.</p> <p>Припуски на деталях 1,5 см.          Детали складываются изнанка к изнанке, строчить будем по лицевой стороне.</p>	
<p>Ширина стежка максимальная (4 мм).          Чтобы шов был выпуклым, немного ослабьте натяжение нижней нити.          Верхняя нить для отстрочки, нижняя может быть другой.          Шов имеет направление. Отверните припуски в сторону, в которую они будут направлены, и поймете с какой стороны продолжить нить отстрочки, а нижнюю нить видно не будет.</p>	
<p>После прокладывания строчки шов нужно приутюжить по направлению стачивания, развернуть припуски и разутюжить.</p>	
<p>Подрезаем больше половины от нижнего припуска, оставив не меньше 3 мм.</p>	

Второй припуск складываем пополам и приутюживаем.



Прокладываем вторую строчку, отступив 1 мм от края.



С изнаночной стороны



Готово

Желаю удачи!!!



