

*Муниципальное бюджетное общеобразовательное учреждение
«Средняя школа №10» г.Арзамас*

Дизайн-папка

на тему:

«Наряд для праздника

Последнего звонка»

Номинация: «Швейное изделие»

Выполнила:

Ученица 10 класса

Нестерова Анна Андреевна

Руководитель:

Белякова Юлия Владимировна

Актуальность проблемы



Я учусь в 10 классе. И не за горами, то время, когда мне нужно будет покидать стены родной школы. В нашей школе сложилась такая традиция: надевать на последний звонок школьную форму и мне не хотелось бы ее нарушать.

Школьная форма. Сколько споров и разных мнений бытует около неё.

Одни считают, что школьная форма необходима. Другие - придерживаются мнения, что она вредит гармоничному развитию личности. Есть люди, которые считают, что школьная форма - изобретение советского руководства. Мне хотелось бы узнать, так ли это?

Я поставила перед собой задачи

- ✚ Изучить историю школьной формы.
- ✚ Изготовить индивидуальную модель;
- ✚ Самостоятельно разработать проект;
- ✚ Сэкономить бюджет: изделие, которое я сошью должно быть не дорогим, так как я надену его только 2 раза на последний звонок 10 и 11 классе.
- ✚ Сшить форму хорошего качества, для этого надо изучить критерии оценки качества изделия.
- ✚ Оценить проделанную работу
- ✚ Продемонстрировать свое творение окружающим.

Дизайн-спецификация

Единый экземпляр;

Хорошо «сидит» на фигуре, подчёркивая достоинства и скрывая недостатки;

Соответствует всем стандартам пошива школьной формы;

Качественно изготовлено, с применением современных доступных, экологически чистых материалов и методов обработки;

Имеет низкую себестоимость.

Немного из истории



Считается, что впервые в России форма для учащихся была внедрена в 1834 году, когда был принят закон дифференцирующий различные виды гражданских мундиров, в том числе гимназические и студенческие.

Форма гимназиста была свидетельством сословного превосходства, ведь в те времена возможность получать образование была только у детей дворян, интеллигенции и промышленников. По внешнему виду школьная форма была похожа на одежду военных. В комплект входили фуражка, гимнастерка и шинель.

Зимой к школьной одежде добавлялся капюшон, который крепился прямо к шинели. Форма могла отличаться цветом, пуговицами, эмблемами, сообщающими принадлежность гимназиста к конкретному образовательному учреждению.

В 1886 году появилась первая форма для учащихся девочек. Она, кстати, очень походила на школьную форму, которую носили девочки в Советском Союзе. Это было шерстяное платье темно-коричневого цвета. А украшением наряда служили черный фартук и воротнички. Парадный вариант формы состоял из белого фартука.



Цветовая гамма формы могла отличаться в зависимости от образовательных учреждений. К примеру, известно, что воспитанницы Смольного института в возрасте 6-9 лет носили платья кофейного цвета, 9-12 лет – голубого, 12-15 лет – серого, а 15-18 лет – белого



После революции, в рамках борьбы с буржуазными пережитками и наследием царско-полицейского режима в 1918 школьную форму отменили. Несомненно, в первые годы существования советского государства ношения школьной формы было непозволительной роскошью в стране, разоренной мировой войной, революцией и гражданской войной.



Период "бесформенности" длился до 1948 года. Школьная форма становится вновь обязательной. Новая форма напоминала старые формы гимназистов. Девочки стали носить - коричневые шерстяные платья с черным передником, завязывавшимся сзади на бант. Именно тогда появились белые "праздничные" фартуки и пришивные воротнички и манжеты. В обычные дни полагалось носить чёрные или коричневые банты, с белым передником - белые



В 1962 Форма значительно отличается от старой: она синего цвета, девочки будут носить не платье с фартуком, а сарафан или костюм с блузкой. Форма для школьников пионерского возраста - 4-7 классов - состоит из платья-костюма для девочек и костюма для мальчиков; на рукавах пионерские эмблемы. Девушкам и юношам 8-10 классов предлагается комсомольско-школьная форма. В зависимости от особенностей фигуры девушкам сможет выбрать платье-костюм с прямой юбкой и двубортным жакетом или юбку в складку и однобортный жакет.

В 1973 году произошла новая реформа школьной формы, но обязательной она так и не стала, многие остались привержены фасонам старой формы.

Школьная форма была отменена в 1992 году, и ученики сменили свои коричневые платья и синие костюмы на повседневную одежду.



Набор первоначальных идей

Выбор модели платья



Модель №1 платье с длинным рукавом, воротником стойкой, юбка с встречными складками.

Модель №2 платье прямого покроя, с коротким рукавом. Слишком простое

Модель №3 платье очень простое по покрою- укороченный рукав, отрезное по линии талии, юбка полусолнце, горловина обработана воротником. Эта модель мне подходит.



Выбор лучшей идеи



На основе анализа первоначальных идей я, взяв в качестве идеи модель №3, решила создать свою модель и кое-что изменить:

Материал	Ткань костюмная
Цвет	коричневый
Стиль	классический
Силуэт	приталенный
Длина рукава	Рукав 3/4
Длина	До колена
Рисунок	Однотонный цвет

Проработка модели

Втачной рукав

Воротник- стойка

Рельефы по
переду и спинке

Застежка тесьма-молния

Юбка полусолнце

Манжеты

Длина до колена

Приталенный силуэт



Выбор модели фартука



3.



2.



Модель №1 красивый скромный фартук, не подходит так как слишком просто выглядит, не празднично.

Модель №2 у этой модели фартука нет нагрудника. Думаю, бретели будут спадать, а это неудобно.

Модель №3 фартук пышный, легкий, нарядный. Мне нравится верх фартука. А нижнюю часть фартука можно изменить.

Проработка модели



Мой выбор:

- ✓ я решила соединить две модели в одной верх от модели 3, нижнюю часть модели 2
- ✓ края оборок и низ фартука обработаю косой бейкой
- ✓ сзади бретели соединю крест накрест, чтобы не слетали.
- ✓ пояс завязывается на бант.

Выбор цвета



У нас в школе по положению определен черный цвет формы.

Но выпускницы ежегодно выбирают коричневый цвет.

Это напоминает о прошлом

В 1948 году школьная форма становится вновь обязательной. Новая форма напоминала старые формы гимназистов. Девочки стали носить - коричневые шерстяные платья с черным передником, завязывавшимся сзади на бант. Именно тогда появились белые "праздничные" фартуки и пришивные воротнички и манжеты. В обычные дни полагалось носить чёрные или коричневые банты, с белым передником – белые. А по праздникам ученица надевала белый фартук.

Выбор ткани

Габардин - это плотная рельефная ткань

+ высокой стойкостью к изнашиванию, не мнется, поверхность шероховатая, хорошо драпируется

- не очень хорошая воздухопроницаемость и гигроскопичность, плохо растягивается.

Как узнать волокнистый состав ткани????

Органолептический способ зрением, обонянием, осязанием.

По горению- Поджигают нить и наблюдают характер горения. Оценивают цвет пламени, наличие копоти, запах, плавление, исследуют остаток после сжигания. Проверим.....



Ткань для платья

Традиционно школьная форма изготавливалась из шерстяной ткани, но пройдя по магазинам я не смогла найти ткань из шерсти коричневого цвета.

Но мне понравились два вида тканей коричневого цвета для платья: «пикачу и габардин». Продавец объяснила мне разницу этих тканей. Она в том, что в ткани «пикачу» содержится эластан, синтетическое волокно, которое придает ткани эластичность. Это, несомненно, плюс, но она дороже габардина на 100 рублей. Одно из моих требований-низкая себестоимость и изделие изготавливаю для разового использования. **РЕШЕНО!!! БУДУ ЭКОНОМИТЬ.** Ткань «габардин» - это отличный вариант для пошива платья для формы.



Материал для фартука

Для фартука можно взять атлас, гипюр, габардин. Но как сложно выбрать из такого огромного количества материалов. Габардин-практичный, атлас шелковистый, но гипюр отличается своей легкостью, красотой, прозрачностью. Изделия из него красивые и праздничные. **Это как раз то, что мне нужно.**

Я заметила, что гипюр отличается по качеству, по плотности рисунка и по цене. Я обратилась за помощью к продавцу. Она посоветовала мне взять гипюр дешевле в цене. Но мне он показался слишком скромным. Потом продавец продемонстрировала его в сборке. И внешний вид материала резко изменился. К тому же и цена приятно удивила.

Ажурная ткань появилась в Венеции под конец XVI века и быстро завоевала популярность. Название «гипюр» получило венецианское кружево с характерным фактурным узором. Основой для возникновения послужило декоративно-прикладное искусство – кружевоплетение, имеющее многовековую историю. Из рук мастериц выходило полотно со сложным, объемным узором, плетенное крючком либо на коклюшках. Женские и мужские одежды украшались узорчатыми воротниками. Стоимость материала была высокой, доступной только для вельмож.



+ Красивый внешний вид, практичность и простота в уходе, формоустойчивость – не вытягивается; прозрачность и легкость.

- подверженность разрывам и затяжкам, тонкий материал требует деликатного к себе отношения; сложность в окрашивании; высокая стоимость.

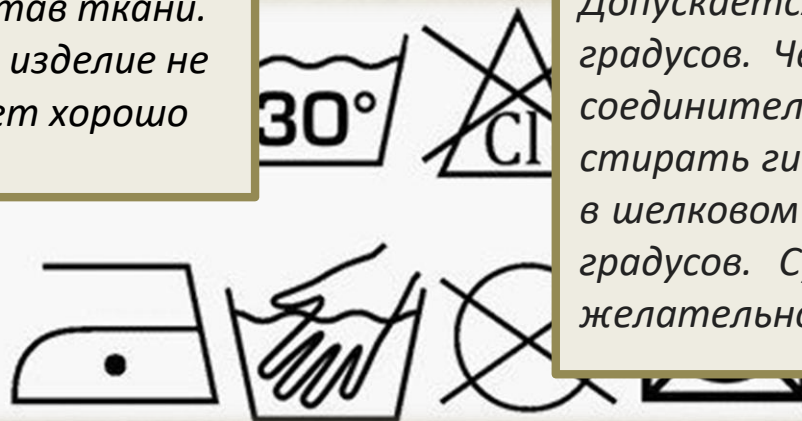
Рекомендации по уходу

КАК УТЮЖИТЬ ГАБАРДИН?

- Изделие гладят слегка влажным и только с изнаночной стороны;
- Гладить нужно через влажную хлопчатобумажную ткань, либо использовать утюг с пароувлажнителем. Только так вы сохраните матовую текстуру материи;
- Гладить теплым утюгом, но не слишком горячим, т.к. это может деформировать или повредить ткань. Точную температуру и режим опять же определяет состав ткани.
- Глажку продолжать, пока изделие не станет сухим, тогда будет хорошо сохраняться его форма.

Габардин, костюмная ткань, или плательная, в уходе не слишком капризен. Стирать его можно и в машине, на «деликатном» режиме. Температура воды – до 40°, порошок – обычный, отбеливатели использовать нельзя. Сушить в подвешенном состоянии на сушилке.

Гипюр достаточно прост в уходе и все, что ему требуется – осторожность. Его можно стирать руками и в стиральной машине в деликатном режиме. Допускается температура воды в 30 градусов. Чем больше кружева и меньше соединительной сетки, тем безопаснее стирать гипюр в машине. Гладят изделия в шелковом режиме при температуре 150 градусов. Сушат в расправленном виде, желательно в затемненном месте.



Инструменты, материалы и оборудование



Нитки

Являются основным материалом для соединения деталей швейного изделия. Я использовала синтетические нитки с лавсаном № 45, обладающие высокой прочностью. Благодаря меньшей эластичности не стягивают ткань в швах, безупрочные и улучшают качество изделия.

Дублирин

Это мягкая, легкая биэластичная клеевая тканая прокладка. Применяется для дублирования воротника, подбортов, обтачек. Детали края из прокладки проутюжить к деталям края из основной ткани с изнаночной стороны, всухую, слабо нагретым утюгом. Проутюжив прокладку, оставить деталь в разложенном виде на 20 минут для остывания.

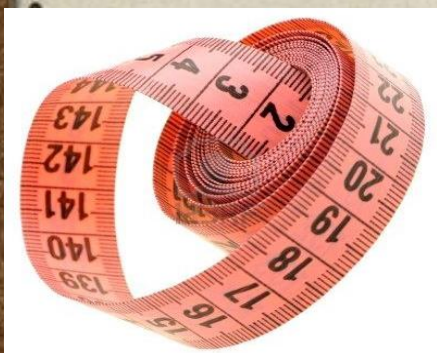


Сантиметровая лента

Это тот незаменимый измерительный инструмент, без которого не может обойтись не один портной. Представленное изделие имеет двустороннюю сантиметровую шкалу.

Застёжка-молния

Это вид застёжек, предназначенных для быстрого соединения деталей одежды. Состоит из двух текстильных лент, на которых закреплены идущие в шахматном порядке пластмассовые или металлические звенья (в виде отдельных зубцов или колец сплошной спирали, образующих звенья). Соединение или разъединение половинок выполняется при помощи замка (бегунка).



Английские булавки



Швейная машина



Мелок портновский



Ножницы



Утюг



Оверлок



Техника безопасности



ПРИ РУЧНЫХ РАБОТАХ:

- Работать в специальной одежде;
- Иглы и булавки хранить в игольнице;
- Не брать иглы в рот и не вкалывать в одежду;
- Сломанные иглы и булавки нельзя бросать на пол;
- Не работать ржавой иглой;
- При работе с иглой пользоваться наперстком

ПРИ РАБОТЕ С НОЖНИЦАМИ:

- Хранить ножницы в специальной коробке;
- Передавать ножницы кольцами вперёд;
- Ножницы во время работы лежат с правой стороны с сомкнутыми лезвиями;

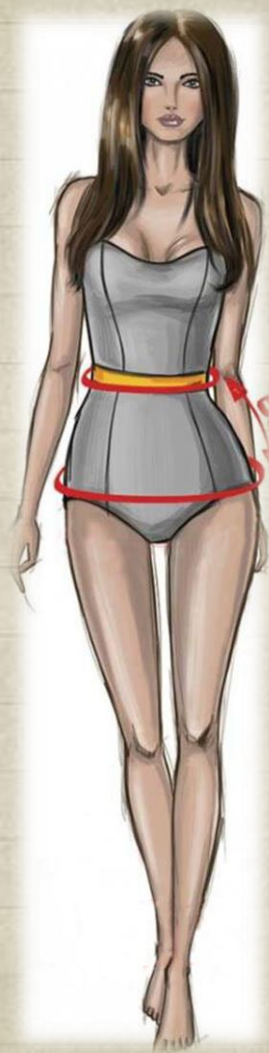
ПРИ РАБОТЕ С УТЮГОМ:

- Перед работой с утюгом нужно проверить исправность шнура и розетки;
- Включать и выключать утюг сухими руками;
- Утюг ставить на подставку;
- Следить, чтобы подставка утюга не касалась шнура;
- По окончании работы выключить утюг.

ПРИ РАБОТЕ НА ШВЕЙНОЙ МАШИНЕ:

- Работать в специальной одежде;
- Не наклоняться близко к движущимся объектам машины;
- На швейной машине не должно быть посторонних предметов;
- Заправку машины проводить, убрав ноги с педали;
- Следить за правильным положением рук и ног;

Конструирование. Снятие мерок. Расчет конструкции деталей изделия.



№	Название мерки	Условное обозначение	Мерка	Прибавка
1.	Полуобхват шеи	$C_{ш}$	20	$P_2 - 0,7$
2.	Полуобхват груди II	$C_{гII}$	45	$P_2 - 5$
3.	Полуобхват талии	$C_{т}$	34	-
4.	Полуобхват бедер	$C_{б}$	47	-
5.	Длина спины до талии	$D_{мс}$	42	-
6.	Ширина спины	$Ш_{сп}$	20	-
7.	Длина талии переда	$D_{мп}$	44	-
8.	Высота груди	B_2	21	-
9.	Ширина переда	$Ш_{пер}$	13	-
10.	Центр груди	$Ц_{гр}$	10	-
11.	Длина юбки	$D_{ю}$	54	-
12.	Длина верха платья	$D_{и}$	44	-
13.	Длина рукава	$D_{р}$	46	-
14.	Обхват запястья	O_3		
15.	Обхват плеча	$O_{п}$	30	-
16.	Высота плеча косая	$B_{пк}$	42	
17.	Ширина плеча	$Ш_{п}$	12	
18.	Ширина груди	$Ш_{г}$	13	

Наименование участка	Обозначение на чертеже	Расчетная формула	Расчет участка и величина в см
Предварительный расчет конструкции верха платья			
Ширина сетки	A0a1 A0Г A0Т ТБ	$C_{Г2}+П_{Г}$ $В_{прзП}+П_{спр}+0,5П_{дст}$ $Д_{тсП}+П_{дтс}$ $ДСТ:2-2$	A0a1=50 A0Г=20,5 A0Т=43 ТБ=19
Ширина спинки	A0a	$Шс+Пшс$	A0a=21
Ширина проймы	aa2	$A0a1-(A0a+a1a2)$	aa2=15
Ширина переда	a1a2	$Шг+(C_{ГП}-C_{ГI})+Пшп$	a1a2=13
Ширина горловины спинки	A0 A	$1/3Cш+Пшг$	A0A=8
Положение конечной плечевой точки	ТП1 АП	$В_{пк}+П_{дтс}$ $Шп+2$	Т1А3=24,5 АП=14
Расширение сетки на оформление	Поф+Гг	$A0a1-(C_{Г}+П_{Г})$	
Глубина горловины спинки	A0A	$1/3A0A2+П_{вгс}$	A0a=21
Построение вытачки	Ав	$Шп:3 \quad В_{в1} \quad В_{в2} \quad В_{1в3}=В_{1в2}$	Ав=4
Середина проймы	$Г2Г4=Г4Г3$		
Вспомогательная точка на биссектрисе угла	Г21	$2г3+0,5$	2,8
Положение высшей точки горловины переда	Т1 А3	$Д_{тп}+П_{дтс}$	44,5
Ширина горловины переда	A3 A4	$A0A2$	8
Глубина горловины переда	A3 A5	$A3A4+1$	9
Построение вытачки	$Г1Г7=Цг, A4Г8=Вг$ $A4A6=2*(C_{Г2}-C_{Г1})+2$ $Г8A6=Г8A4$		Г1Г7=10 A4A6=4,5 A4Г8=21 Г8A6=26.2
Высота проймы переда	$Г3П4=Г2П1$		
Построение линии плеча		$П4П5=П4П3$ $A6П5=Шп$	12
Сумма Талиевых вытачек	В	$Т11 \quad Т3-(C_{Г}+П_{Г})$	В=13
Раствор вытачек	$Т3Т4, Т2Т3=Т2Т4, Т6Т7$ $Тг5, Т5Т6=Т5Т7, Т9Т10$ $Т1Т8=г1г7$ $Т8Т9=г8т10$	$0,5в \quad 0,3в \quad Г2:2 \quad 0,2в \quad 2,5:2$	$Т3Т4=6,5 \quad Т9Т10=7$ $Т12Т13=3,9$ $Т8Т9=Т9Т10 =2,5$

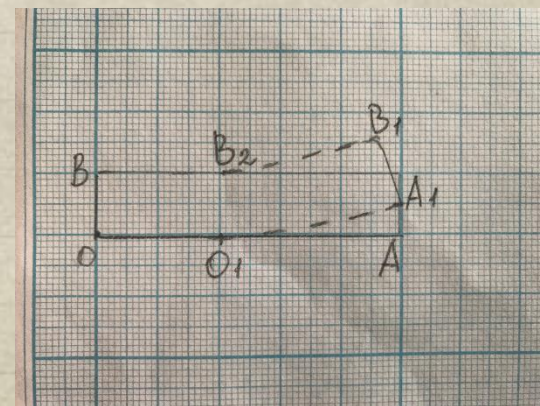
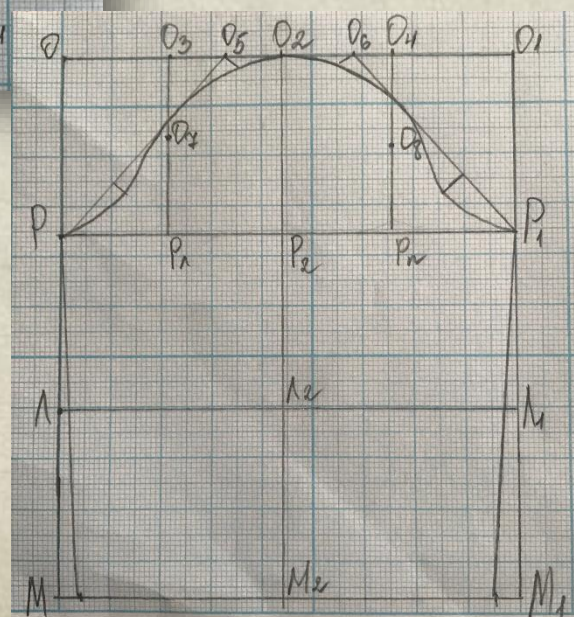
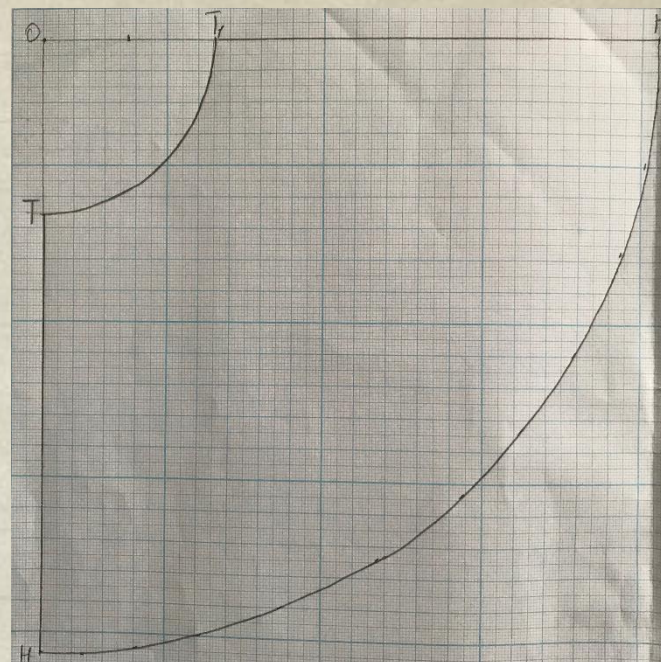
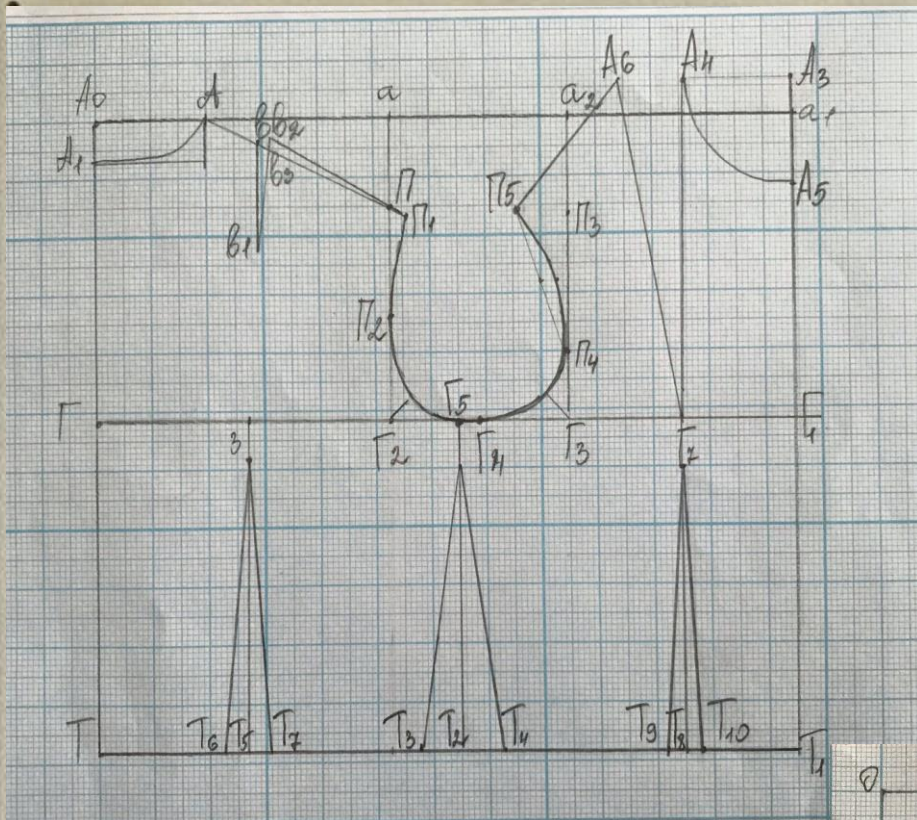
Построение рукава

Построение сетки	$OO1=Oп+Поп$	$30+6=36$
	$OP=OO1-2,5$	$17-2,5=14,5$
	$OM=Др, OL=OM:2+5$	46, 28
	$OO2=OO1:2+0,5$	17,5
	$OO3=OO2:2$	8,5
	$O1O4=O1O2:2$	9,5
Построение оката		
	$O2O6=O2O4:2+1,5$	6,2
	$РлO7=Г2П2$	7,5
	$РпO8=Г3П4$	6
Построение низа рукава	Удлинить низ рукава по локтевому перекату от М 3-1см.	

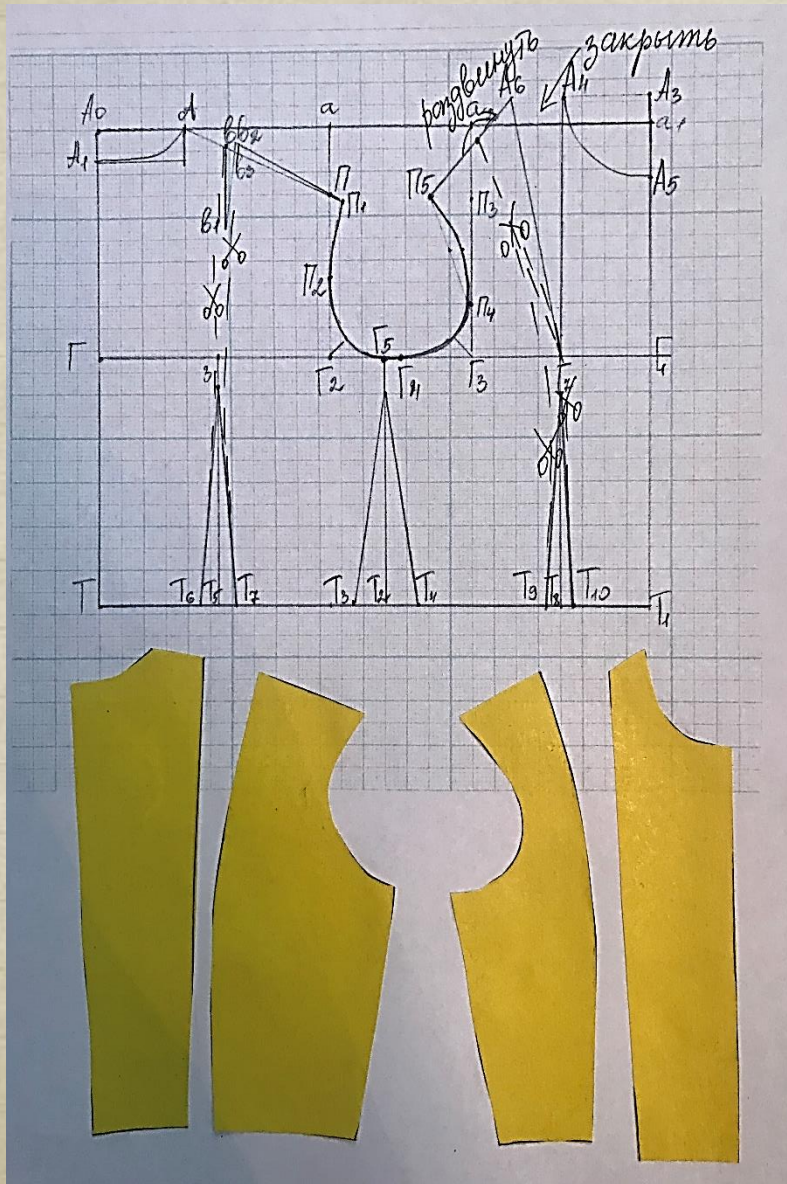
Построение чертежа конической юбки

За центр построения любой из конических юбок принимаем точку О. От нее вниз по вертикали откладываем отрезок ОТ. Коэффициент для построения юбки полусолнце равен 0,64.	$OT=(Cт+Пт) \times K=(33+1) \times 0.64=22,5$
Затем от точки Т вниз откладываем длину юбки ТН.	$ТН = Д_{ю} = 56$
Теперь от точки О радиусами, равными отрезкам ОТ и ОН проведем две дуги.	$ОН=OT+Дн=22,5+56=78,5$
На пересечении этих дуг с вертикалью, проведенной через точку О вверх, ставим точки Т1 и Н1.	

Чертеж деталей изделия в М 1:4



Моделирование



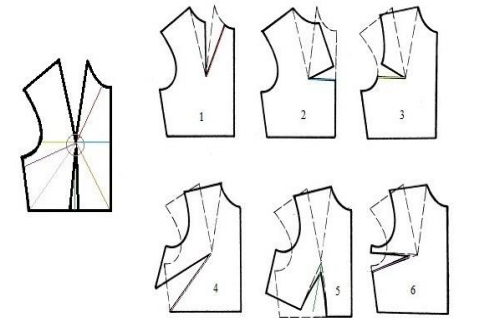
Моделирование одежды - это преобразование базовой конструкции изделия с целью изменения ее модельных характеристик.

Различают несколько видов преобразования базовой конструкции:

- 1) без изменения формы изделия
- 2) изменение силуэта, без изменения объемной формы в области опорных участков
- 3) полное изменение объемной формы
- 4) изменение покроя рукава
- 5) получение новых моделей одежды сложных форм и гибридных конструкций



Вытачка - это конструктивный прием, при помощи которого достигается объемная форма изделия и равномерное облегание плоским материалом сложной конфигурации тела.

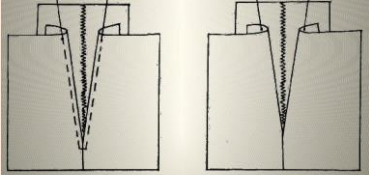
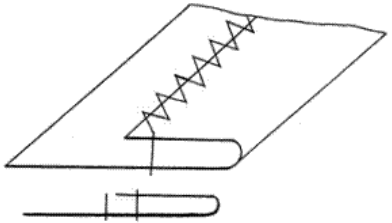

Нагрудная вытачка всегда направлена к центру груди и может быть перенесена в пройму, боковой срез, линию середины переда, талии, горловины.




Последовательность изготовления изделия

№	Изготовление платья	Изображение, схема
1)	<p>Выполнить раскрой</p> 	
2)	<p>Перевести меловые линии с одной детали на другую</p>	
3)	<p>Подготовить платье к примерке. Соединить лиф и юбку</p>	
4)	<p>Провести примерку</p>	
5)	<p>Обработать платье после примерки</p>	<p>Стачать детали по рельефным, боковым швам. Стачать задний срез юбки, оставив место для втачивания молнии. Стачать юбку и лиф.</p>
6)	<p>Обметать срезы изделия на оверлоке</p>	

7)	Обработать рукава, вметать и втачать их в проймы	
8)	Провести вторую примерку	
9)	Обметать срезы проймы	
10)	Продублировать детали воротника и манжеты	
11)	Обработать воротник-стойку, обработать горловину воротником.	
12)	Обработать манжету. Обработать нижний срез рукава манжетой	

13)	Обметать срез нижний рукава	
14)	Обработать застежку в шве спинки тесьмой- молнией.	 <p data-bbox="1541 370 1877 405">Схема обработки застежки в юбке с помощью потайной застежки-молнии</p>
15)	Обметывать нижний срез платья на оверлоке. Обработать нижний срез платья швом вподгибку с открытым срезом	
16)	ВТО готового изделия	

№ Изготовление фартука		
1.	Раскрой фартука	
2.	Подготовка фартука к примерке Проведение первой примерки.	

Обработка фартука после примерки

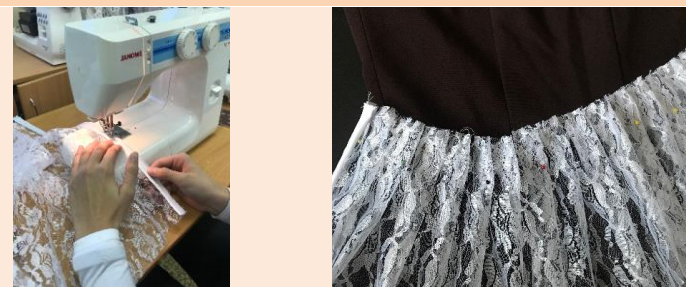
3. Края оборок обработать косой бейкой



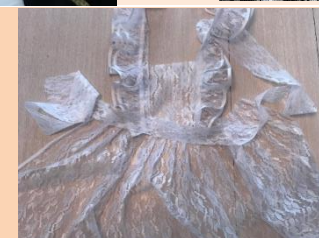
4. обработать бретели и нагрудник. Соединить детали.



5. Обработать нижний срез фартука. Края фартука обработать косой бейкой. По верху заложить односторонние складки.



6. Соединить детали притачным поясом. Концы пояса обработать косой бейкой. Закрепить бретели сзади крест накрест.



7. Выполнить ВТО готового изделия

Материальные затраты

№	Наименование	Кол-во (м., шт.)	Цена (за м., шт.)	Общая цена (руб.)
1	Ткань габардин	2м.	250руб.	500 руб.
2	Ткань гипюр	1,5 м.	240 руб.	500 руб.
4	Нитки	3шт.	12руб.	36 руб.
5	Потайная застежка «Молния»	1шт.	25руб.	25 руб.
6	Дублирин	Был в наличии	0	0 руб.
7	Косая бейка	8	10	80
	Итого:			1141 руб.



$M3 = C1 + C2 + C3$, где

C_1 — цена затраченная на приобретение необходимых материалов;

C_2 — цена затрат на электроэнергию для освещения;

C_3 — цена затрат на электроэнергию при работе с утюгом.

а) Расчёт затрат на приобретение необходимых материалов C_1 :

б) Расчёт затрат на электроэнергию для освещения (C_2):

$C = (W \cdot T) \cdot P$, где

C - Общая стоимость;

W – Мощность светильников; (0,04 кВт)

T — время; (40 ч)

P — плата за электроэнергию

1кВт/ч = 3,20 руб.

$$C = (0,04 \cdot 40) \cdot 3,20 = 5,12$$

в) расчёт затрат на электроэнергию при работе с утюгом (C_3):

$C = (W \cdot T) \cdot P$, где

C - Общая стоимость;

W – Потребляемая мощность; (1кВт)

T — время работы утюга; (3 ч)

P — плата за электроэнергию

1 кВт = 3,20 руб.

$$C = (1 \cdot 3) \cdot 3,2 = 9,6$$

Расчёт материальных затрат: $M3 = C1 + C2 + C3$,

$$M3 = 1141 + 5,12 + 9,6 = 1156р.$$

Вывод: Т.к. я шила в школьной мастерской, форма обошлась мне намного дешевле, чем, если бы я решила сшить его в ателье или купить в магазине. Этим я сэкономила деньги из семейного бюджета.

Экологическое обоснование



Шитьё — это экологически чистое производство, так как оно практически, не выделяют вредные вещества, не загрязняется атмосфера, нет опасности для здоровья человека и животных.

Для своего изделия я применила химическую ткань. При её производстве использовались вредные вещества, но на фабриках существует система очистки, а также система контроля окружающей средой. Красители светоустойчивы, то есть не подвергаются разрушению под действием солнечного света.

Изготовленное мною изделие не наносит вреда окружающей среде. Оно изготовлено из материалов, которые не выделяют химикатов и не загрязняют природу. Совсем наоборот — вызывают радость и восхищение.

Самооценка



Над проектом я работала очень долго. Работала с удовольствием и большим желанием. Всё, что я задумала, сделано! Мне хочется удивить всех своей работой. И я уверена, мне это удастся! В ходе работы пополнила запас знаний и опыта не только технологического, но и творческого. Вот я кружусь перед зеркалом, довольная собой. Это и оценка, и благодарность самой себе!!! Я справилась на «отлично»!

Информационные источники

Павлова М.Б., Питт Дж., Гуревич М.И., Сасова И.А. Метод проектов в технологическом образовании школьников: М.: Вентана-Граф, 2003

Шьем легко и быстро редактор Т.Морева.
популярная семейная энциклопедия.

Шитье. Пошаговые мастер-классы для начинающих
Автор: Шарлотт Герлингс Издательство: Эксмо, 2012

Конструирование и технология изготовления одежды из различных материалов -
Конопальцева Н.М., Рогов П.И., Крюкова Н.А.

История моды. Эндрю Такер. АСТ. Астрель Москва 2003.

Современная энциклопедия. Мода и стиль. Аванта+ Москва
2002.

<http://toparmy.ru>

<https://ru.wikipedia.org>

<http://korfiati.ru/>

<http://dvd.modavideo.com/>

http://shei-sama.ru/_ld/0/68699561.jpg



