

муниципальное бюджетное общеобразовательное учреждение

«Средняя школа № 10»

Дизайн-папка

на тему:

«Шикарный комбинезон»

Номинация:

«Швейное изделие»



Выполнила:

**Коновалова Диана Алексеевна,
ученица 10 класса**

**Белякова Юлия Владимировна,
учитель технологии**

Арзамас , 2018

Содержание

Подготовительный этап

Определение потребности и краткая формулировка задачи	3
Стили в одежде	4
Силуэт	6
Направления моды	7
Дизайн-спецификация	9
Набор первоначальных идей. Выбор лучшей идеи	10
Выбор и характеристика ткани	14
Проработка идеи	16
Выбор инструментов, оборудования и принадлежностей	17

Технологический этап.

Конструирование	18
Моделирование	23
Раскрой изделия	24
Технологическая карта изготовления изделия	25

Заключительный этап.

Испытание и оценка	26
Экономический расчет	26
Экологическое обоснование	27
Информационные источники	28

Определение потребности

Мне всегда сложно покупать одежду, особенно делового стиля, так как мой рост и размеры не соответствуют принятой классификации. Поэтому я вынуждена применить способ индивидуального пошива изделия. На уроках технологии я научилась моделировать, конструировать, шить. В этом году я решила попробовать изготовить что-то необычное и интересное, чтобы потом встретить в этом наряде долгожданный праздник - Новый Год.



Стили в одежде

Стиль, в переводе – определенный набор признаков, характеризующих индивидуальную манеру самовыражения в какой либо области

Классический стиль (консервативный) - это сдержанная простота в линиях, лаконичный крой. Вещи этого стиля привлекательны своим высоким качеством и добротностью материалов. Преобладает ахроматическая цветовая гамма или пастельные оттенки. Это самый незмоциональный стиль, всё в нем крайне умеренно.



Романтический стиль в одежде подразумевает создание возвышенного, утонченного образа. Для стиля характерно использование рюшей, воланов, длинных платьев летящего кроя. Стилю присущ цветочный принт, а также нежная пастельная цветовая гамма.



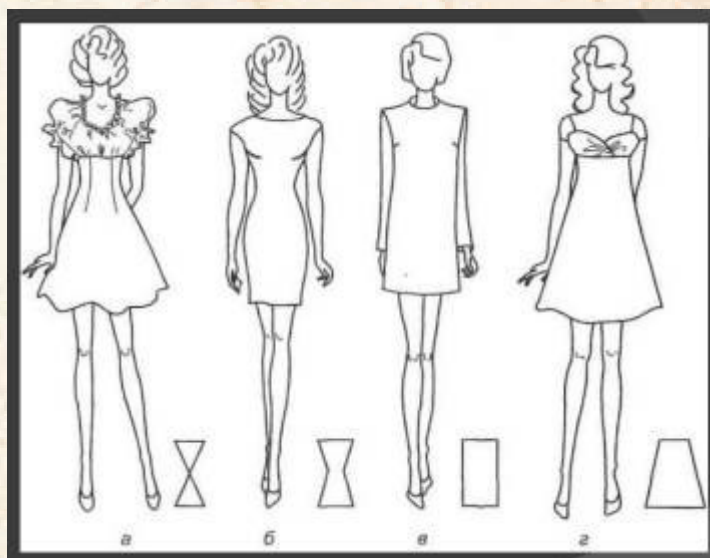
Спортивный стиль характеризуется свободной, не стесняющей движения одеждой, предназначенной для занятий спортом и активного отдыха или повседневная одежда, стилизованная под спортивную, имеющая атрибутику присущую спортивной экипировке. Достаточно яркая и динамичная по своему характеру одежда отличается практичностью и удобством.



Фольклорный стиль (фолк стиль) - одежда, стилизованная под национальные костюмы. Идея стиля состоит в том, чтобы не полностью копировать национальные наряды, а лишь заимствовать определенные элементы, включая их в современные модели. Широко используется вязка, плетение, лоскутная техника, аппликации и разнообразная вышивка. Фолк стиль отличается удобством.



Силуэт – это плоскостное изображение объёмной формы.



Обладательницы фигуры Х-силуэта отличаются **женственными формами и пропорциональным сложением.**

Характерные особенности такой фигуры:

- ширина плеч примерно равна ширине бедер;
- выраженная талия;
- крепкие руки и стройные ноги.

Особенности выбора гардероба

Лучшее, что могут сделать девушки с женственным телосложением – **это подчеркнуть тонкую талию и красивые изгибы.** Им нужно подбирать одежду, которая повторяет контуры фигуры.

Вырезы на платьях делают:

- в форме латинской буквы V;
- в форме сердечка;
- глубокий овальный вырез;
- открытый рубашечный воротник.

Стоит исключить из гардероба:

- мешковатые вещи;
- узкие брюки, а также, галифе;
- плиссированные юбки;
- многослойную одежду;
- брюки и джинсы, имеющие низкую посадку;
- кофты с вырезом лодочкой или воротником «хомут».

НАПРАВЛЕНИЯ МОДЫ 2018-2019

ТРЕНД 1. ЗОЛОТО И СЕРЕБРО



Я ДУМАЮ, ЧТО ДАННЫЙ ТРЕНД ВЫГЛЯДИТ СЛИШКОМ ПРАЗДНИЧНО

ТРЕНД 2. ЭЛЕГАНТНАЯ КЛАССИКА

Я ДУМАЮ, ЧТО ДАННЫЙ ТРЕНД СЛОЖЕН В НЕПРОФЕССИОНАЛЬНОМ ИСПОЛНЕНИИ, Т.К. В ИЗГОТОВЛЕНИИ ПРИМЕНЯЮТСЯ СЛОЖНЫЕ ТЕХНОЛОГИИ



ТРЕНД 3. ЛЕОПАРДОВЫЙ РИСУНОК



ЭТОТ ТРЕНД ВЫГЛЯДИТ ОЧЕНЬ ВЫЗЫВАЮЩЕ



ТРЕНД 4. КОЖА

НЕСМОТРЯ НА ОСОБУЮ ПОПУЛЯРНОСТЬ ТРЕНДА, ТЕХНОЛОГИЯ ОБРАБОТКИ КОЖИ СЛОЖНАЯ И ТРЕБУЕТ СПЕЦИАЛЬНОГО ОБОРУДОВАНИЯ

ТРЕНД 5. ВЕЛЬВЕТ И БАРХАТ

И СНОВА СЛОЖНАЯ ТЕХНОЛОГИЯ ОБРАБОТКИ МАТЕРИАЛА, ОСОБЕННО БАРХАТА, К ТОМУ ЖЕ ЭТО ДОСТАТОЧНО ДОРОГАЯ ТКАНЬ И БОЛЬШЕ СООТВЕТСТВУЕТ БОЛЕЕ СТАРШЕМУ ВОЗРАСТУ И ТОРЖЕСТВЕННОМУ СЛУЧАЮ



ТРЕНД 5. ЮБКА-БРЮКИ

Данный предмет гардероба не теряет популярности уже на протяжении продолжительного времени. Именитые мировые дизайнеры охотно используют юбку-брюки на показах fashion week. Сей факт служит доказательством, что каждая представительница слабого пола, следящая за тенденциями моды, должна занять такую вещь.



ИЗУЧИВ МОДНЫЕ ТЕНДЕНЦИИ 2018 г., Я ПРИШЛА К ВЫВОДУ, ЧТО МОГУ ИСПОЛЬЗОВАТЬ ДЛЯ СЕБЯ ЭЛЕМЕНТЫ КЛАССИЧЕСКОЙ ОДЕЖДЫ, ДЛЯ КОТОРОЙ ХАРАКТЕРНА СДЕРЖАННОСТЬ И ТОЧНОСТЬ ЛИНИЙ и романтической.

Дизайн-спецификация



Набор первоначальных идей

Модель № 1



Модель № 2



Модель № 3



Модель № 4



Описание моделей

Модель № 1

Маленькое черное платье (платье Шанель) - самое распространенное платье. Раньше оно было узкое с узким рукавом и с полукруглой высокой горловиной, без воротника. Такое платье должно быть в гардеробе каждой женщины. Но у меня уже есть такое платье.

Модель №2

Комбинезон- хоть многие и утверждают, что комбинезон — вещь неудобная и непрактичная, я все же с этим не согласна. Есть в этом предмете дамского гардероба что-то привлекательное, а раз так, то он должен быть в шкафу каждой женщины.

Модель № 3

Брючный костюм - для женщин уже давно перестали быть офисной одеждой. Сегодня дизайнеры предлагают модницам выбрать модели, подходяще для повседневного использования и даже для торжественных случаев. Сложен в изготовлении.

Модель № 4

Наряд с пайетками - для самых экстравагантных женщин подойдут платья с пайетками и стразами. Такие наряды выглядят шикарно, и подчеркивают индивидуальность, женственность своей обладательницы. Очень красивый и элегантный. Но, я считаю, что это платье лишь на один выход.

Обоснование выбора

Я выбрала модель №2, так как эта модель удовлетворяет требования, предъявленным мной к изделию.

Юбка-Брюки

При всей своей простоте и универсальности, юбка-брюки может быть очень замысловатой по крою. И это только добавляет изюминки этой трендовой вещице. Сочетая в себе черты двух важных элементов гардероба, юбка-брюки позволяет создавать практичные и стильные образы. **А ведь появилась она почти 200 лет назад! И все это время продолжается разработка новых оригинальных фасонов с разными длинами и шириной штанин.**



Современная юбка-брюки чаще всего имеет длину до середины икры или полностью закрывает ноги. **При этом она изящно облегает область талии, а также верхнюю часть ягодиц, плавно спускаясь вниз в свободном крое.** Само полотно может быть, как гладким, так и плиссированным. Посадка бывает классической, высокой или заниженной. Сам пояс оформляется как традиционно для брюк, так и упрощенно (например, просто вшивается резинка).

Эта вещь идеальна как для создания неформальных, так и для оживления официальных образов, поскольку, оставаясь консервативной, является очень женственной и элегантной.

В выборе цвета я не сомневалась.....люблю черный

Цвет

Черный цвет в одежде — признак элегантности и роскоши. Одним из самых противоречивых цветов является черный. Одни его считают слишком мрачным и траурным, другие – элегантным и благородным. Безусловно, одно – черный цвет является универсальным, он одинаково уместен на работе и на вечернем мероприятии. В гардеробе каждой женщине есть хотя бы несколько вещей черного цвета. Чем объясняется такая «всемирная» любовь? Все очень просто. Черный цвет: отличается практичностью; всегда уместен; отлично стройнит; прекрасно сочетается с другими оттенками.



Выбор ткани

Для создания образа важно правильно подбирать вид материи. Так, для классического стиля одежды характерны струящиеся, слегка тяжелые ткани.

А какая ткань подойдет мне?

Комбинезоны изначально были придуманы как один из самых удобных фасонов довольно простой рабочей одежды. Но изобретательная и непредсказуемая мода со временем совершенно изменила внешний вид и назначение этой одежды. Последние несколько сезонов женский комбинезон является обязательным участником всех модных показов.

Ткань для комбинезона

Для лета: плательная вискоза, шифон, хлопок, лен.

Для вечернего наряда шелк, креп-сатин, шифон

Для повседневного наряда подойдут
КОСТЮМНЫЕ ТКАНИ

В магазине я выбрала ткань «Анжелика»

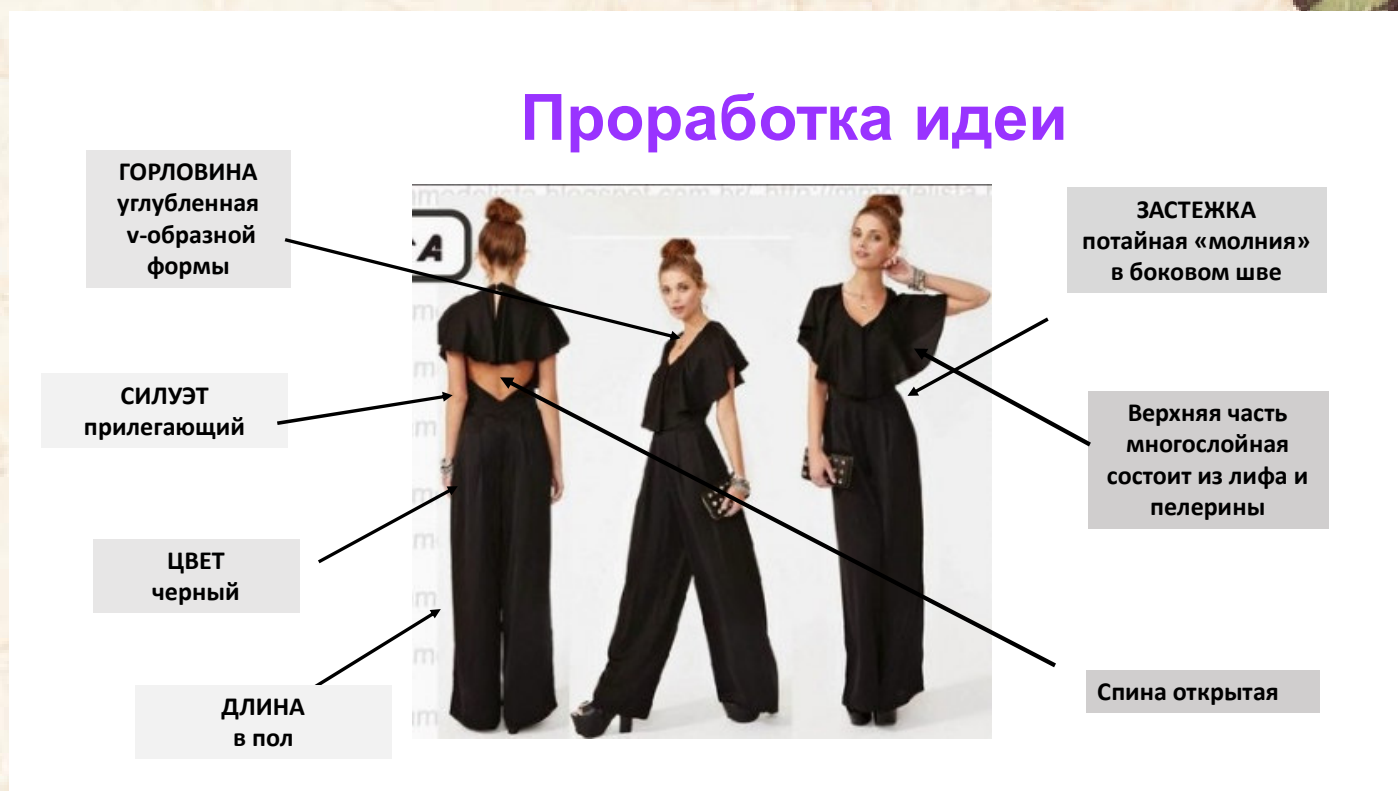
образец

Характеристика ткани



Проработка идеи

Отрезной по талии комбинезон строится из деталей верха (перед, спинка, перелина) и низа (брюки).



Выбор инструментов, оборудования и приспособлений

<i>игла ручная -да</i>	<i>утюг-да</i>	<i>крючок для вязания-нет</i>	<i>Электрическая плита-нет</i>
<i>швейная машина-да</i>	<i>линейка закройщика-да</i>	<i>булавки портновские-да</i>	<i>ножницы-да</i>
<i>сантиметровая лента-да</i>	<i>наперсток-да</i>	<i>нитки х\б №40-да</i>	<i>гладильная доска - да</i>
<i>распарыватель-да</i>	<i>спицы для вязания-нет</i>	<i>лапка для втачивания молнии-да</i>	<i>Оверлок - да</i>
<i>Пяльцы - нет</i>	<i>Разделочная доска - нет</i>	<i>Скалка - нет</i>	<i>Лекало - да</i>

Конструирование

Снятие мерок

Название мерки	Усл. обозн. мерки	Величина мерки, см
Полуобхват груди 1	С _{Г1}	41
Полуобхват груди 2	С _{Г2}	41,5
Полуобхват бедер	С _Б	45,5
Высота сиденья	В _с	26
Высота проймы сзади	В _{прз}	15
Ширина спины	Ш _с	17
Ширина груди	Ш _г	16,5
Обхват плеча	О _п	27
Полуобхват шеи	С _ш	18
Высота плеча косая	В _{пк}	39
Ширина плеча	Ш _п	10
Длина переда до талии	Д _{пт}	43
Центр груди	Ц _г	7
Высота груди	В _г	22
Длина спины до талии	Д _{тс}	35
Обхват плеча	О _п	27
Полуобхват талии	С _т	31,5
Полуобхват шеи	С _ш	18
Длина лифа	Д _л	38
Длина брюк	Д _б	100

Построение чертежа.

Величина прибавок в моем случае составляет:

- к полуобхвату груди — $P_r = 6-8$ см;
- к обхвату плеча — $P_{оп} = 5-7$ см;
- к ширине горловины — $P_{шг} = 1,0$ см.

Построение лифа

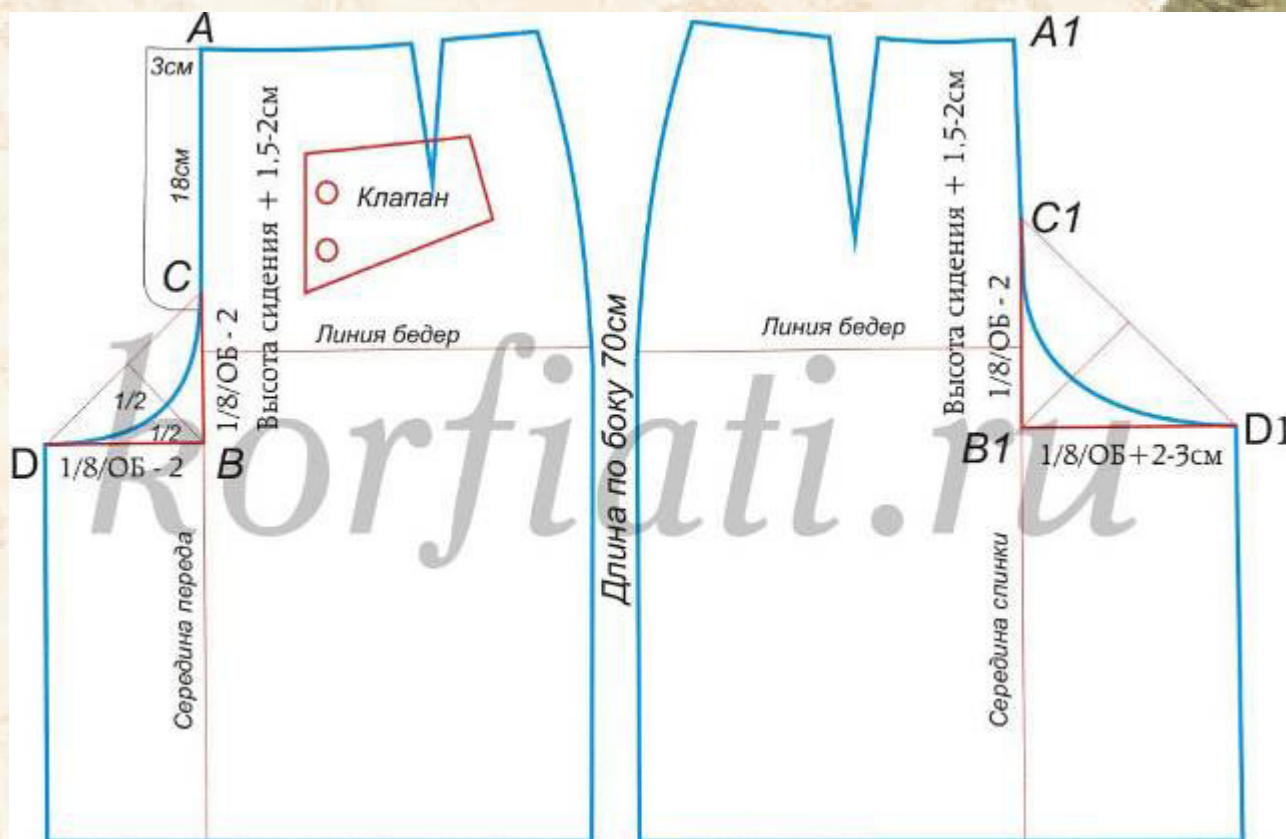
Этапы построения	Расчетная формула
Ширина изделия	$A0a1 = Cт + Пг = 41,5 + 6 = 47,5 \text{ см}$
Из точки а повести вниз вертикаль – это будет середина переда	$A0Г = Впрз + Пспр + Пдст = 15 + 2 + 0,5 = 17,5 \text{ см}$
	$A0Т = Дст + Пдст = 38 + 0,5 = 38,5 \text{ см}$
	$ГБ = Дст / 2 - 2 = 38 / 2 - 2 = 17 \text{ см}$
Ширина спинки	$A0a = Шс + Пшс = 17 + 1 = 18 \text{ см}$
Ширина груди Из точки а2 провезти вниз вертикаль до пересечения с линией груди, обозначить точку пересечения Г3	$a1a2 = Шг + (Cг2 - Cг1) + Пшг = 16,5 + (41,5 - 41) + 1,5 = 17,5 \text{ см}$
Ширина проймы	$aa2 = A0a1 - (A0a + a1a2) = 47,5 - (18 + 17,5) = 12 \text{ см}$
Проверка размера (ширины проймы)	$a2a2 = (Оп + Поп) / 3 = (27 + 6) / 3 = 11 \text{ см}$
Построение горловины спинки	$A0A = Cш / 3 + Пшг = 18 / 3 + 1 = 7 \text{ см}$
	$A0A1 = A0A / 3 = 7 / 3 = 2,3 \text{ см}$
Оформить линию горловины спинки плавной линией	
Построение линии плеча: найти плечевую точку двумя засечками	$ГП1 = Впк + Пдмт = 39 + 0,5 = 39,5 \text{ см}$
	$АП = Шп + 2 = 10 + 2 = 12 \text{ см}$
Из точки П1 от линии аГ2 провести вправо перпендикуляр. Из точки А провести линию плеча вспомогательной прямой размером см до пересечения с перпендикуляром из точки П1	
Построение вытачки	$Ав = Шп / 3 = 10 / 3 = 3,3 \text{ см}$
	$в в1 = 7 - 9 \text{ см}; вв2 = 0,5 = 1,5 \text{ см}; в1в3 = в1в2$
Середина проймы	$Г2Г4 = Г4Г3$
Контрольная точка	$Г2П2 = Г2П1 / 3 + 2 \text{ см} = 15 / 3 + 2 = 7 \text{ см}$
Вспомогательная точка на биссектрисе угла	$Г21 = Г2Г3 + 0,5 = 0,2 * 11 + 0,5 = 2,7 \text{ см}$

Этапы построения	Расчетная формула
Построение горловины	$Г1А3 = Дпт + Пдпт = 43 + 0,5 = 43,5 \text{ см};$ $А3А4 = А0А = 7 \text{ см}; А3А5 = А3А4 + 1 = 8 \text{ см}$
	$Г1Г7 = Цг = 7 \text{ см}; А4Г8 = Вг = 22 \text{ см}$
	$А4А6 = 2 * (Cг2 - Cг1) + 2 = 2 * 1 + 2 = 4 \text{ см}$
	$Г8А6 = Г8А4 = Вг = 22 \text{ см}$
	$Г3П4 = Г3П3 / 3 = 5 \text{ см}$
	$Г32 = 0,2 * Г2Г3 = 0,2 * 12,5 = 2,5 \text{ см}$
Построение вытачек на талии	$В = ТТ1 - (Cт + Пт) = 48 - (31,5 + 1) = 15,5 \text{ см}$
Величина раствора боковой вытачки	$Т3Т4 = 0,5 * В = 0,5 * 15,5 = 7,75 \text{ см}$
	$Т2Т3 = Т2Т4 = 7,75 / 2 = 4 \text{ см}$
Величина раствора задней вытачки	$Т3Т7 = 0,3 * В = 0,3 * 15,5 = 4,65 \text{ см}$
	$ТТ5 = ГГ2 / 2 = 18 / 2 = 9 \text{ см}$
	$Т5Т6 = Т5Т7 = Т6Т7 / 2 = 2,3 \text{ см}$
Величина раствора передней вытачки	$Т9Т10 = 0,2 * В = 0,2 * 15,5 = 3,1 \text{ см}$
	$Т1Т8 = Г1Г7 = 7 \text{ см}$
	$Т8Т9 = Т8Т10 = Т9Т10 / 2 = 3,1 / 2 = 1,5 \text{ см}$

№	Название отрезков и точек	Обозначение на чертеже	Расчетная формула	Цифровой расчет
1.	Ширина изделия	ТТ1	Сб + Пб	$52+3=55$
2.	Длина изделия	ТН	ТН=Ди	100
3.	Построение сетки чертежа	ТТ1Н1Н	Построение	Достроить прямоугольник
4.	Положение линии бедер	ТБ	ТБ	17,5
5.	Линия бедер	ББ1	СБ+ПБ	$45,5+2=47,5$
6.	Положение линии бокового среза	ББ2	ББ1:2	$47,5:2=24-1=23$
7.	Повышение линии талии	Т2О	1	1
8.	Линия талии	ТОТ1	Построение	
9.	Положение вытачки на З/П юбки	ББ3	Сб *0.4	$0,4*23=9,2$
11.	Положение вытачки на П/П юбки	Б1Б4	$0,4*Б1Б2$	$0,4*24,5=9,8$
13.	Сумма растворов вытачек	СУММА	$(Сб + Пб) - (Ст + Пт)$	$(45,5-2)-(31,5+1)=43,5-32,5=11$
14.	Раствор (глубина) боковой вытачки	Т3Т4	Сумма:2	$11:2=5,5$
15.	Раствор (глубина) вытачки на З/П юбки	Т5Т6	Сумма :3	$11:3=3,6$
16.	Раствор (глубина) вытачки на П/П юбки	Т7Т8	Сумма:6	$11:6=2$
17.	Оформление вытачек. Оформление чертежа		Построение	

Построение чертежа юбки-брюк

Юбка превращается.....



Длина юбки-брюк – 70 см. По середине переда и спинки юбки-основы начертить шаговые части юбки-брюк. $AB = \text{Высота сидения} + 1,5-2 \text{ см}$ (у нас – $26,5 \text{ см} + 1,5 \text{ см} = 28 \text{ см}$). $AB = 26 + 1,5 = 27,5$

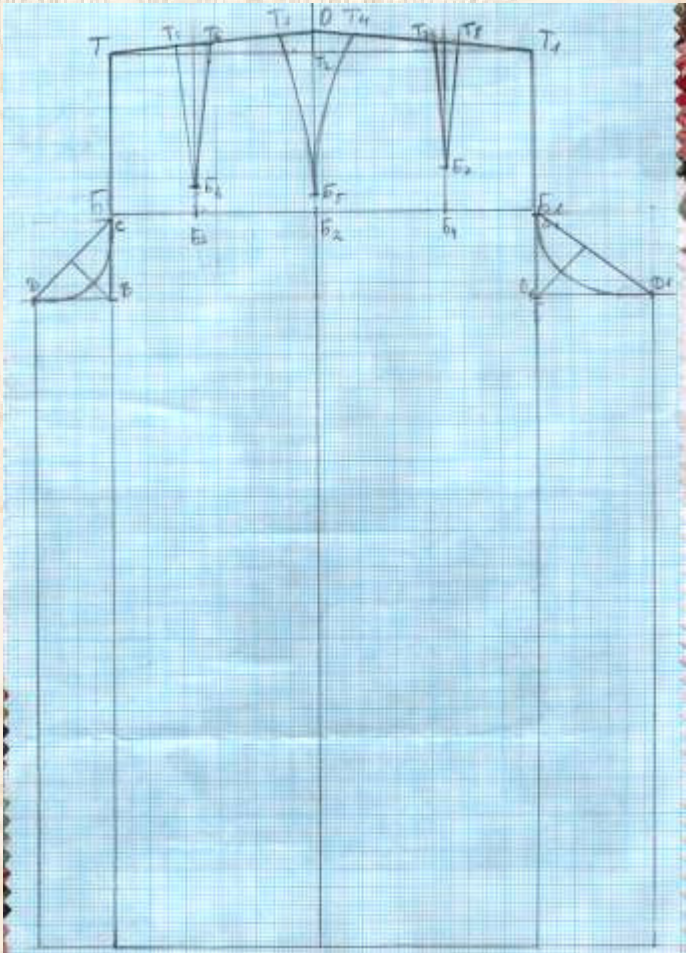
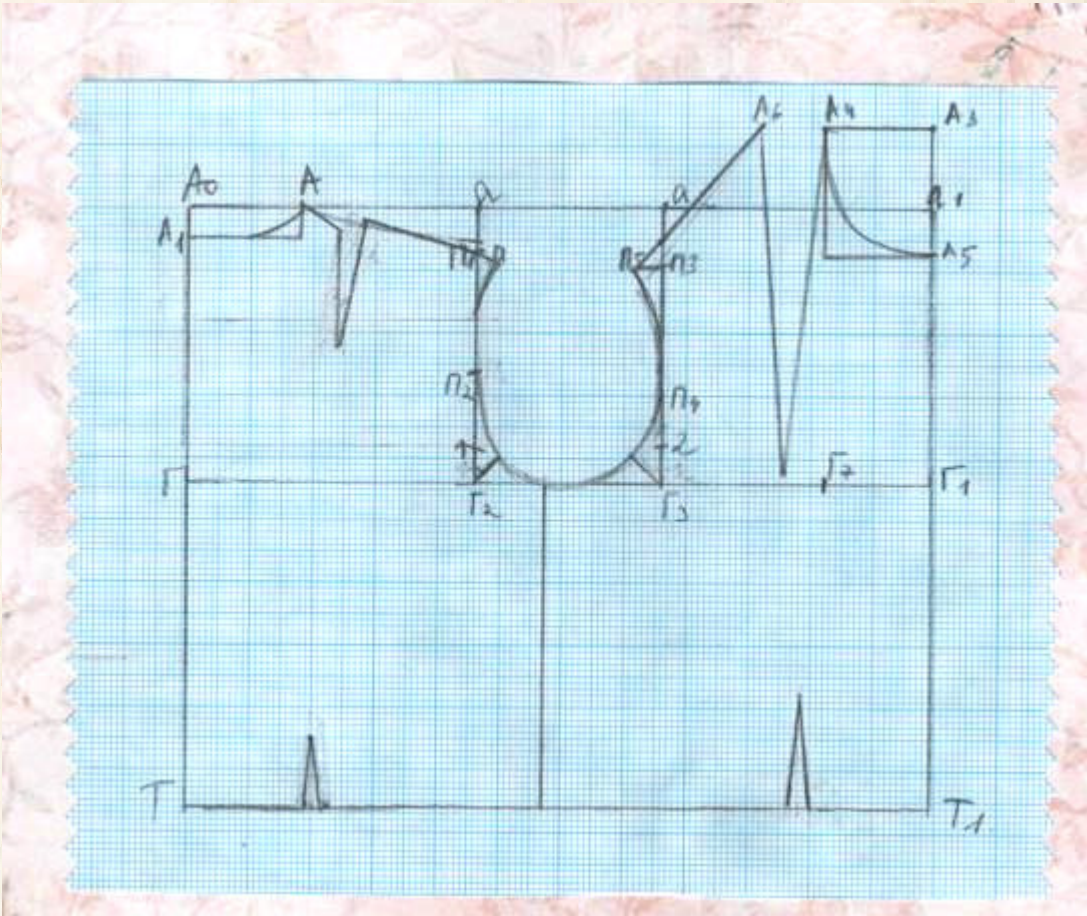
$DB = 1/8 \text{ обхвата бедер} - 2 \text{ см} = DB - 1/8 * 91 - 2 \text{ см} = 9$ $DB = BC = B1C1$

DC – вспомогательная линия. Из точки В провести перпендикуляр к линии DC. Линию банта провести, как показано на рис.

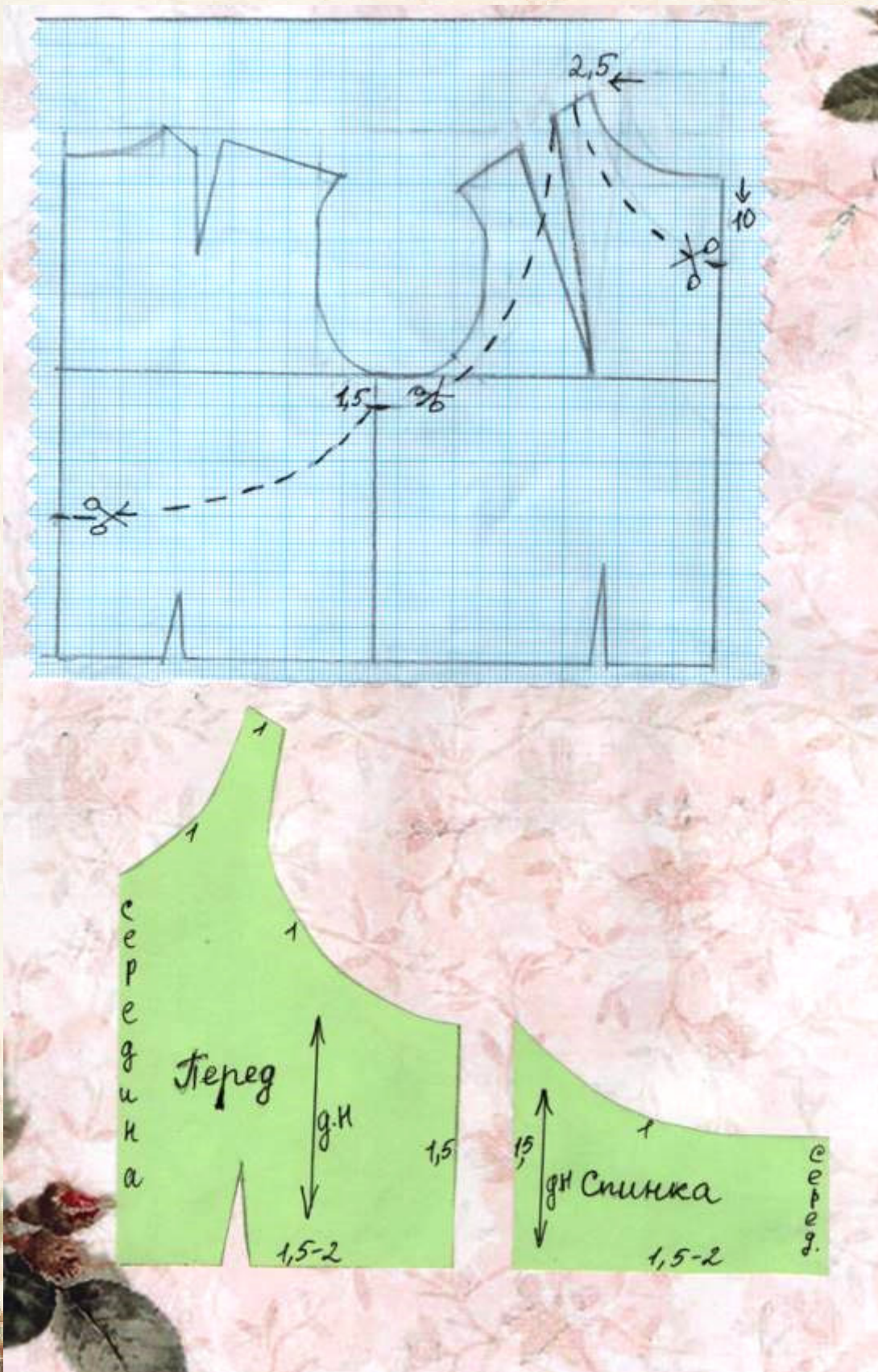
Аналогичным образом построить выкройки спинки. Обратите внимание – Высота сидения по спинке юбки — $C1B2$ – как на передке юбки, а $B2D1 = 1/8 \text{ обхвата бедер} + 2 \text{ см} = 1/8 * 91 + 2 \text{ см} = 13$

$C1D1$ – вспомогательная линия. Из точки В2 провести перпендикуляр к линии $D1C1$. Линию банта провести через середину перпендикуляра.

Результаты конструирования



Моделирование



Подготовка ткани к раскрою

1. Декатирование – обработка ткани паром для обеспечения предварительной усадки. Простужить ткань, удалить замины и складки.
2. Определить направление долевой нити
3. Определить лицевую сторону ткани.
4. Проверить дефекты: неравномерность окрашивания, утолщения нитей, прореженность ткани и т.д. Отметить их меловыми линиями.

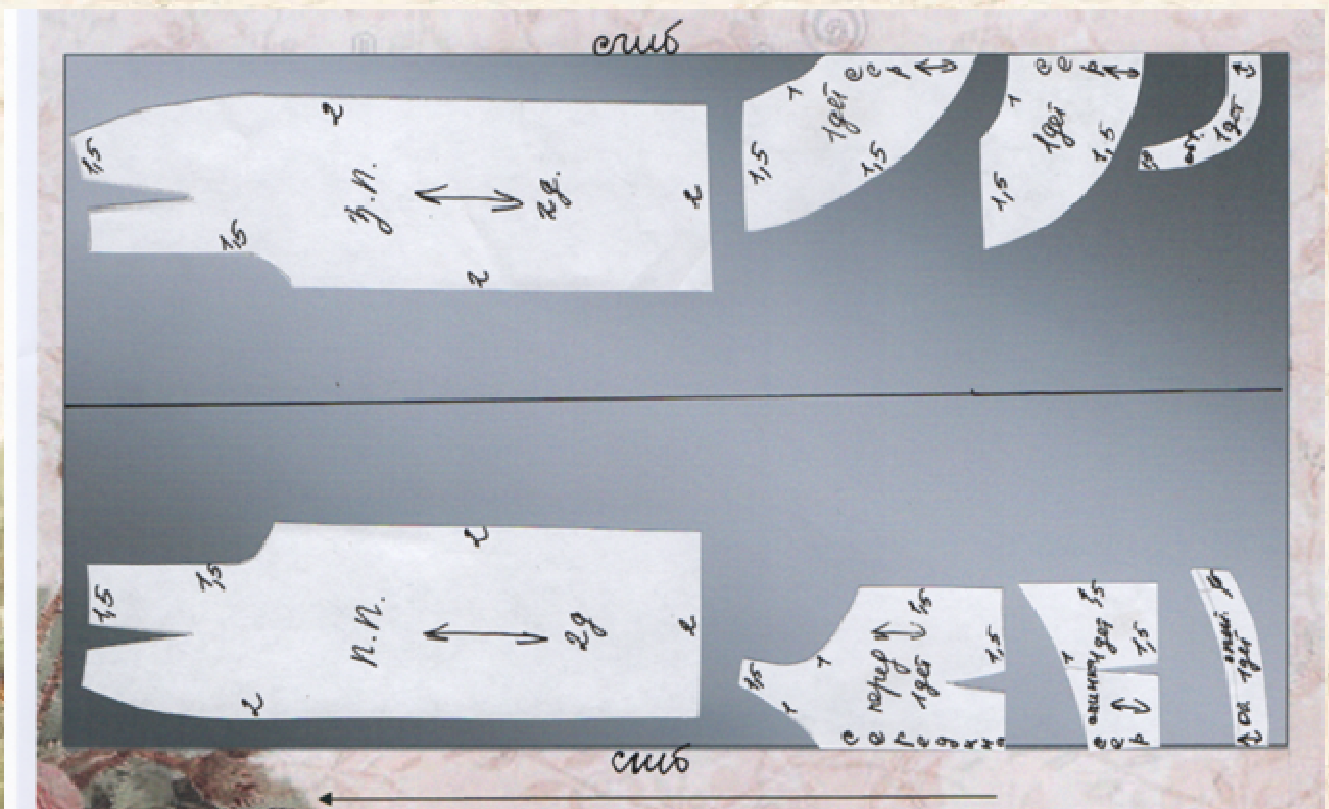
Раскрой

1. Разложить детали выкройки на ткань, приколоть их булавками.
2. Обвести детали выкройки с учетом припусков на швы.
3. Выполнить раскрой изделий по меловым линиям. Сколоть булавками детали кроя, чтобы уровнять срезы деталей.
4. Перенести с помощью копировального колесика места расположения вытачек.

Проведение первой примерки

1. Сметать вытачки, боковые швы, плечевые швы
2. Проверить посадку изделий на фигуре – прилегание по линии бедер, талии, плечевого пояса, в области груди.
3. Уточнить ширину и длину изделия. Внести исправления с помощью булавок и мела.
4. Провести вторую примерку

dreamstime.



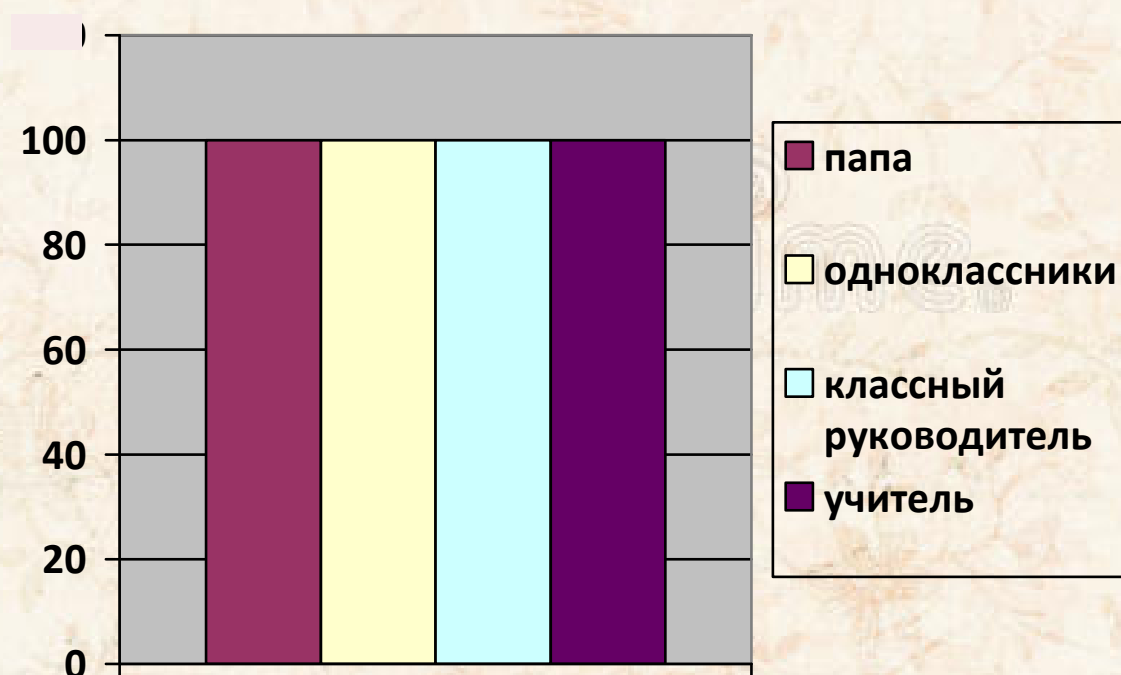
Технологическая последовательность обработки изделия

№	Содержание технологической операции	Оборудование
Обработка брюк		
1	Обработка вытачек	Швейная машина Janome
2	Заутюживание вытачек	утюг, гл. доска.
3	Обметывание срезов	Оверлок Janome
4	Обработка боковых срезов	Швейная машина Janome
5	Разутюживание боковых швов	утюг, гл. доска.
6	Обработка шаговых срезов	Швейная машина Janome
7	Разутюживание шаговых швов	утюг, гл. доска.
8	Стачивание средних срезов	Швейная машина Janome
9	Разутюживание среднего шва	утюг, гл. доска.
10	Обработка низа брюк	Игла
11	Окончательная влажно-тепловая обработка	утюг, гл. доска.
Обработка лифа		
12	Обработка вытачек	Швейная машина Janome
13	Заутюживание и сутюживание вытачек	утюг, гл. доска.
14	Обработка боковых срезов	Швейная машина Janome
15	Разутюживание боковых срезов	утюг, гл. доска.
16	Обработка горловины	Швейная машина Janome
17	Обработка верхнего среза лифа и проймы рукава	Швейная машина Janome
18	Соединение лифа и брюк	Швейная машина Janome
19	Обработка застежки тесьмой молнией в боковом шве	Швейная машина Janome
20	Окончательная отделка готового изделия, контроль качества.	утюг, гл. доска.

Испытание и оценка

И вот изделие готово, я одеваю его на себя, с замиранием сердца подхожу к зеркалу и... вижу улыбку на своём лице, а это значит, что мне понравилось. Я довольна своей работой. Конечно, при выполнении проектного изделия не обошлось и без трудностей. Но, в преодолении трудностей, результат стал для меня еще дороже. К тому же в процессе работы меня посетило множества идей. Все этапы работы над проектом были для меня интересны и познавательны. Я получила новые навыки в области изготовления одежды. Изделие имеет для меня большую ценность – я сделала его сама. Комбинезон оказался очень стильным, практичным, удобным. В нем я чувствовала себя уверенно, элегантно и стильно.

Общественное мнение



Экономический расчет.

Название материала	Цена за единицу, Руб.	Расход, см	Стоимость Руб.
Ткань «Анжелика»	544	2,7	1470
Молния	59	1	59
Нитки	14	2	28
ИТОГО			1557

Вывод: изделие обошлось мне в 1557 рублей. Стоимость комбинезона в магазине от 3000 рублей и выше.

Шить самой выгодно.

Экологическое обоснование

ВЫПОЛНЕННОЕ МНОЙ ИЗДЕЛИЕ СООТВЕТСТВУЕТ СОВРЕМЕННЫМ ТРЕБОВАНИЯМ ЭКОЛОГИЧНОСТИ:
ВСЕ МАТЕРИАЛЫ, ИСПОЛЬЗОВАННЫЕ ПРИ ВЫПОЛНЕНИИ РАБОТЫ, НЕ СОЗДАЮТ УГРОЗЫ ЗДОРОВЬЮ И ЖИЗНИ ЧЕЛОВЕКА В ПРОЦЕССЕ ПРОИЗВОДСТВА И ЭКСПЛУАТАЦИИ.

Информационные источники

1. Шьем легко и быстро редактор Т.Морева. популярная семейная энциклопедия.
2. Шитье. Пошаговые мастер-классы для начинающих <http://shei-sama.ru/ld/0/68699561.jpg> Автор: Шарлотт Герлингс Издательство: Эксмо, 2012
3. Конструирование и технология изготовления одежды из различных материалов -Конопальцева Н.М., Рогов П.И., Крюкова Н.А.
4. «ATELIER» «ИНКОМБУК» 2000.
5. История моды. Эндрю Такер. АСТ. Астрель Москва 2003.
6. Современная энциклопедия. Мода и стиль. Аванта+ Москва 2002.

Интернет источники:

<http://toparmy.ru>

<https://ru.wikipedia.org>

www.google.ru

<http://korfiati.ru/>

<http://dvd.modavideo.com/>

<https://www.kakprosto.ru/kak-880208-chto-za-tkan-anzhelika#ixzz5XiTgAgTF>

[Модные Практики с Паукште Ириной Михайловной](#)





drea

